

RELATÓRIO DE SUSTENTABILIDADE 2025



MARLUVAS
EQUIPAMENTOS PROFISSIONAIS

SUMÁRIO

APRESENTAÇÃO	03
GOVERNANÇA	17
SOCIAL	23
AMBIENTAL	54
SUMÁRIO GRI	63





APRE SEN TAÇÃO

Sobre o Relatório

GRI 2-1, 2-3, 2-5, 2-14

Temos o prazer de apresentar o 1º Relatório de Sustentabilidade da Marluvas Equipamentos de Segurança LTDA, reafirmando nosso compromisso com a ética, a transparência e o desenvolvimento sustentável. Este relatório abrange o período de 1º de janeiro a 31 de dezembro de 2024, seguindo as diretrizes das Normas GRI (Global Reporting Initiative), versão 2021, e será publicado com periodicidade anual.

A publicação deste relatório representa um marco para a Marluvas, demonstrando nosso empenho em mensurar, comunicar e evoluir continuamente nas dimensões ambiental, social e de governança (ESG). Os conteúdos foram elaborados com base nos princípios de reporte do GRI – incluindo materialidade, equilíbrio, comparabilidade, precisão, regularidade, clareza e confiabilidade. As referências aos indicadores GRI estão sinalizadas ao longo do documento e consolidadas no Sumário GRI, disponível na página XX.

Fundada em 1972, com sede em Dolores de Campos (MG), a Marluvas é uma empresa de capital fechado, referência nacional no setor de equipamentos de proteção individual (EPIs), especialmente calçados de segurança. Com mais de cinco décadas de atuação, construímos uma trajetória sólida, guiada por valores corporativos que reforçam o trabalho responsável, seguro e transformador. Em cada produto, buscamos entregar

não apenas proteção, mas confiança — um princípio essencial para quem valoriza a segurança no ambiente de trabalho e na vida.

Nosso modelo de negócio é sustentado por relações de parceria com colaboradores, fornecedores e clientes, que compartilham de nossa missão de valorizar quem sustenta este país: os trabalhadores. A excelência dos nossos processos é fruto de investimentos contínuos em inovação tecnológica, qualificação das equipes e boas práticas de gestão, consolidando a liderança da Marluvas no mercado brasileiro.

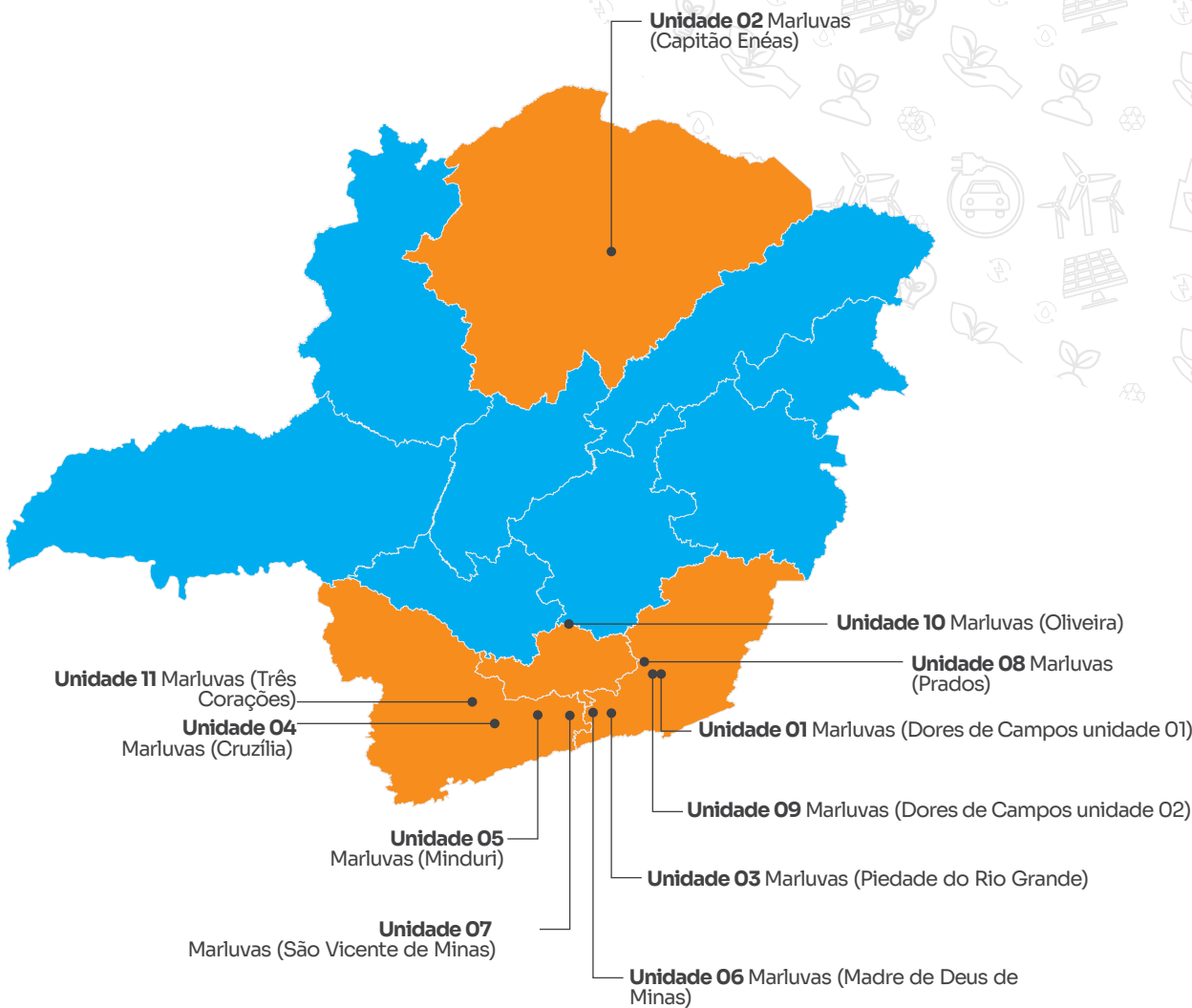
A elaboração deste relatório foi coordenada pelo Departamento Técnico de Sustentabilidade, com apoio de consultoria especializada e o envolvimento de diversas áreas da empresa, garantindo a consistência, rastreabilidade e integração das informações reportadas. Diversas áreas e a alta gestão são responsáveis por analisar e aprovar as informações relatadas. Este relatório não foi submetido à verificação externa e sua publicação ocorreu em 31 de julho de 2025.

Convidamos todos os leitores a conhecerem nossas iniciativas, conquistas e desafios na jornada ESG. Para dúvidas, comentários ou sugestões relacionadas a este relatório, entre em contato pelo e-mail: **faleconosco@marluvas.com.br**.

BOA LEITURA!

Operação

GRI 2-1, 2,2



Este Relatório de Sustentabilidade contempla todas as 11 unidades operacionais da Marluvas, garantindo uma visão abrangente e representativa de nossas atividades no período de 1º de janeiro a 31 de dezembro de 2024.

Mensagem da Diretoria

GRI 2-22

Caros clientes, colaboradores e parceiros,

Com orgulho a Marluvas recebeu o certificado Origem Sustentável, algo essencial em um cenário global cada vez mais desafiador e interconectado, onde a sustentabilidade deixou de ser uma escolha e se tornou um imperativo estratégico. Em 2024, reafirmamos nosso compromisso com um modelo de negócio responsável, resiliente e alinhado aos princípios ambientais, sociais e de governança (ESG).

Destacamos avanços significativos em nossa jornada rumo à sustentabilidade. Reduzimos os resíduos enviados para aterro sanitário, ampliamos a reciclagem de materiais utilizados em nossas operações e promovemos projetos de impacto social que beneficiaram diretamente as comunidades onde a Marluvas está inserida.

Internamente, investimos fortemente no bem-estar e desenvolvimento de nos-

sos colaboradores, fortalecendo uma cultura organizacional inclusiva, ética e inovadora. Também aperfeiçoamos nossas práticas de governança, com maior transparência, controle de riscos e engajamento de stakeholders.

Sabemos que ainda há muito a ser feito. Por isso, seguimos empenhados em evoluir continuamente, ouvindo a sociedade, respondendo aos desafios do nosso tempo e contribuindo ativamente para a construção de um futuro mais justo e sustentável. Agradeço a todos os colaboradores, parceiros, clientes e comunidades que caminham conosco nessa jornada.



Abraço,

Alexandre José Cardoso
COO da Marluvas

Sobre a Marluvas

GRI 2-1

Com uma trajetória de mais de 50 anos de história, a Marluvas Equipamentos de Segurança LTDA se consolidou como líder nacional no mercado de calçados profissionais, resultado de um trabalho sério, consistente e pautado pela responsabilidade com seus públicos de relacionamento e com a sociedade.

Ao longo dessa jornada, a Marluvas construiu parcerias estratégicas e duradouras que fortaleceram sua presença no setor de Equipamentos de Proteção Individual (EPIs), sempre com o olhar voltado para a inovação, qualidade e segurança. Em cada etapa de produção e em cada decisão corporativa, estão presentes os valores que norteiam a cultura organizacional da empresa e que inspiram colaboradores, clientes e fornecedores em torno de um propósito comum: promover o trabalho seguro, com desempenho e transformação social.

Nossos produtos são desenvolvidos com base em rigorosas pesquisas técnicas e científicas, direcionadas às especificidades de cada segmento profissional. Todos os calçados passam por avaliações criteriosas em nosso Centro Técnico, que conta com tecnologias de ponta para garantir ao mercado equipamentos seguros, confortáveis, duráveis e esteticamente modernos. Essa combinação de desempenho e design reforça nosso compromisso com a proteção e o bem-estar de nossos clientes.

Mais do que produzir calçados de segurança, a Marluvas entrega confiança. Nossos produtos e serviços nascem da atuação de uma equipe altamente capacitada e comprometida com a escuta ativa, o atendimento de excelência e o fortalecimento das relações de parceria. Essa proximidade com o cliente está no nosso DNA, guiando nossas decisões e impulsionando nossa liderança no mercado.

Nossos Pilares



Missão

Ofertar produtos e serviços inovadores e de qualidade para nossos clientes, com ações sustentáveis e valorização da cultura Marluvas.



Visão

Ser referência na geração de valor, inovação e solução em produtos e serviços.



Negócio

Oferecer segurança e qualidade para nossos clientes, sendo a melhor opção de parceria em produtos e serviços.



Política de qualidade

Ser eficaz na gestão estratégica e nos processos de fabricação e comercialização de calçados profissionais, assegurando a sustentabilidade do negócio, comprometendo-se a atender os requisitos aplicáveis e as necessidades das partes interessadas, promovendo assim, o nosso crescimento através de melhorias contínuas do Sistema de Gestão da Qualidade.

Nossos Valores



Ética

Gerar confiança e credibilidade para o negócio.

Sustentabilidade

Priorizar e apoiar o meio ambiente e a comunidade com ações de sustentabilidade, disponibilizando ao mercado produtos que assegurem a integridade física dos usuários.



Iniciativa

Inovar em tecnologia, produtos, processos e serviços para proporcionar mais conforto, satisfação ao usuário e fomentar os nossos colaboradores em busca de iniciativas que desenvolvam e acelerem nosso negócio.

Comprometimento

Possuir maior agilidade, pontualidade no tempo de resposta e excelência no atendimento às expectativas de nossos parceiros.



Respeito

Respeitar e valorizar as pessoas e as relações com os parceiros, incluindo o respeito pelos ideais, diversidades e crenças pessoais e culturais.

Lideranças interativas

Buscar integração entre as lideranças e suas áreas, melhorando a comunicação e a visão sistêmica.



Mercado de Atuação GRI 2-6

A Marluvas Equipamentos de Segurança LTDA atua com destaque no setor de calçados de segurança, desenvolvendo soluções que oferecem proteção, conforto e desempenho para os mais diversos segmentos profissionais. Seu portfólio é amplamente reconhecido pela qualidade e atende às necessidades de trabalhadores que atuam em ambientes com elevados níveis de risco ocupacional.

Com foco na prevenção de acidentes e no bem-estar do usuário, a Marluvas fornece calçados técnicos e **certificados para setores como:**

Além dessas áreas, a empresa também oferece linhas voltadas para atividades específicas, como trekking, atividades táticas e operações de resgate, ampliando sua atuação para além do ambiente industrial e corporativo, chegando ao setor outdoor e de segurança pública.

Essa diversidade de aplicações reforça o posicionamento da Marluvas como uma marca referência nacional, comprometida com a segurança e a performance dos profissionais brasileiros, independentemente do setor em que atuam. A constante inovação em design, tecnologia e materiais também permite à empresa atender um mercado cada vez mais exigente, mantendo-se alinhada às normativas técnicas e às expectativas dos seus clientes.





Engajamento das Partes Interessadas

GRI 2-16, 2-28, 2-29

A Marluvas reconhece que a construção de uma trajetória verdadeiramente sustentável depende de um relacionamento ético, transparente e contínuo com todas as suas partes interessadas. O engajamento estruturado com colaboradores, clientes, fornecedores, certificadoras, entidades setoriais e comunidades é parte fundamental da nossa estratégia ESG. Reflete nosso compromisso com a escuta ativa, o respeito às diferentes perspectivas e a geração de valor compartilhado.

Realizamos atualizações periódicas em nosso planejamento estratégico, conduzidas de forma colaborativa e integrada. Esse processo envolve gestores, conselheiros e stakeholders estratégicos, assegurando o alinhamento entre os pilares da sustentabilidade, as demandas em constante evolução do mercado e a manutenção da saúde financeira e institucional da empresa.

Nosso modelo de governança corporativa garante a transparência no fluxo de informações e a integridade das decisões. Temas materiais, riscos, sugestões e preocupações levantadas por nossas partes interessadas são sistematicamente

reportados ao Conselho de Administração por meio de canais formais, fortalecendo a representatividade e incorporando as dimensões sociais, ambientais e econômicas no processo decisório da Marluvas.

Esse compromisso com a escuta e a melhoria contínua se reflete no reconhecimento de mercado. Pelo quinto ano consecutivo, conquistamos o 1º lugar na categoria Calçados de Segurança na tradicional premiação Top of Mind, promovida pela Revista Proteção. Também fomos destaque em outras categorias: alcançamos o 2º lugar como marca mais lembrada no segmento de Saúde e Segurança do Trabalho (SST) e o 3º lugar na categoria Luvas de Proteção, subindo uma posição em relação ao ano anterior.

Realizada anualmente desde 1996, a pesquisa Top of Mind identifica as marcas mais lembradas por profissionais da área de SST em todo o Brasil. Trata-se do principal reconhecimento do setor, evidenciando as empresas que se destacam por sua excelência em qualidade, confiança e inovação.

Essas conquistas são resultado do trabalho incansável de nossos colaboradores, da confiança de nossos clientes e da solidez construída ao longo de nossa história. A todos que fazem parte dessa trajetória, o nosso muito obrigado.



Nossas certificações

Como parte do nosso compromisso com práticas sustentáveis, possuímos importantes certificações e projetos de reconhecimento externo, que atestam nossa conformidade com padrões nacionais e internacionais, tais como:



Certificação vigente desde o ano 2000, atestando a qualidade de nosso sistema de gestão.



Certificados desde 2023, com avaliação em 104 indicadores, sendo: -22 indicadores ambientais -37 indicadores sociais -17 indicadores de sustentabilidade -15 indicadores econômicos -4 indicadores culturais



Compromisso com logística reversa de embalagens pós-consumo.



Avaliação e registro de produtos por meio de testes técnicos e certificações do setor.



Auditoria Externa: Avaliação contínua de processos e produtos desde 2022, no âmbito do projeto UL.



Leroy Merlin: Parceria ativa desde 2021, com foco em rastreabilidade, compliance e boas práticas trabalhistas na cadeia de suprimentos.

CALÇADO VEGANO:
Produtos que atendem à demanda por soluções sem insumos de origem animal.

Além dessas certificações, desenvolvemos programas de engajamento e inclusão, com foco em inovação, melhoria contínua e impacto sistêmico positivo em todas as etapas da nossa cadeia produtiva.

Por meio dessas ações, reafirmamos que as partes interessadas estão no centro de nossa jornada ESG, **contribuindo diretamente para a construção de uma estratégia participativa, transparente e com impacto duradouro.**

Materialidade e Temas Materiais

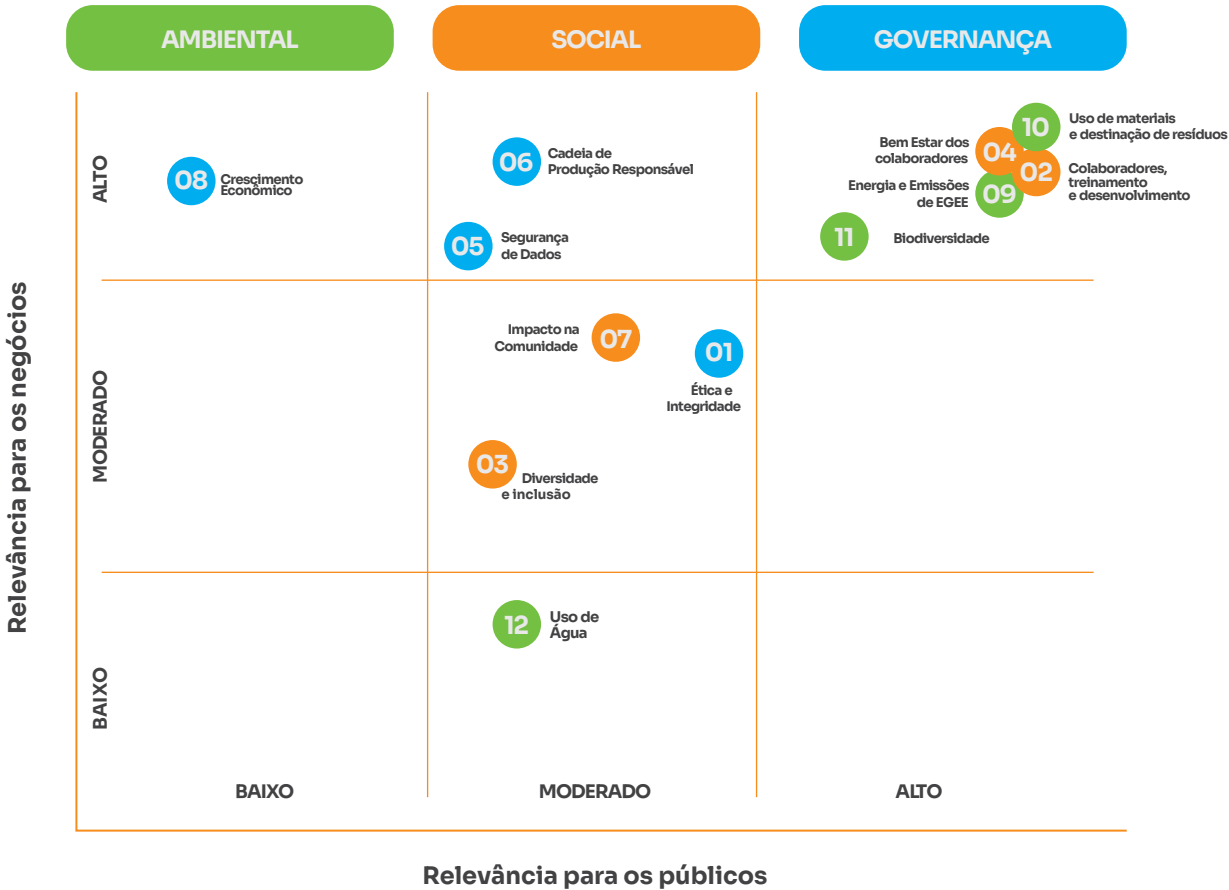
GRI 3-1, 3-2

Em 2025, a Marluvas desenvolveu sua Matriz de Materialidade, com o apoio técnico de uma consultoria especializada em estratégia ESG, por meio de um processo estruturado e participativo. Essa iniciativa teve como objetivo identificar os temas mais relevantes em sustentabilidade para a organização e para suas partes interessadas, norteados por

suas prioridades estratégicas e nosso desempenho ambiental, social e de governança.

Apresentamos nossa matriz de materialidade com base na relevância dos temas prioritários à nossa agenda e relevantes para nossa performance. Realizamos uma pesquisa com nossos colaboradores e fornecedores para entender a percepção de diferentes temas.

Com base nessa análise, foram identificados temas de interesse distribuídos entre as dimensões:



A partir deste mapeamento, foram definidos oito temas materiais prioritários, que orientam a gestão estratégica da sustentabilidade na Marluvas. Esses temas estão diretamente alinhados aos Objetivos de Desenvolvimento Sustentável (ODS) das Nações Unidas, reforçando nosso compromisso com a construção de um futuro

mais justo, resiliente e responsável. Desta forma, unimos esforços para impulsionar a Agenda 2030 da ONU (Organização das Nações Unidas). Ao longo deste relatório, são indicados os ODS conectados a cada um dos temas materiais descritos nesta seção.

O mapeamento estratégico dos nossos temas materiais é uma ferramenta essencial para a Marluvas. Ele nos permite compreender de forma clara como nossas operações impactam — e são impactadas — nos âmbitos social, ambiental e econômico. Esse entendimento orienta decisões mais assertivas e ações eficazes, garantindo que nossas iniciativas de sustentabilidade estejam alinhadas às reais necessidades das partes interessadas e aos compromissos globais de desenvolvimento sustentável.

Ética e Integridade

Promover uma cultura organizacional baseada na ética, na transparência e na conformidade com leis e regulamentos. Envolve também o combate à corrupção, o respeito aos direitos humanos e a manutenção de canais seguros para denúncias.

Empregados, Treinamento e Desenvolvimento

Investir continuamente no desenvolvimento

técnico e comportamental dos colaboradores, por meio de programas de capacitação, educação corporativa e oportunidades de crescimento profissional.

Diversidade e Inclusão

Fomentar um ambiente de trabalho inclusivo, respeitoso e representativo, que valorize a diversidade de gênero, raça, idade, orientação sexual e pessoas com deficiência.

Bem-estar dos Funcionários e Benefícios

Cuidar da saúde física, mental e emocional dos colaboradores, oferecendo condições seguras de trabalho, programas de qualidade de vida, benefícios atrativos e ações de apoio ao bem-estar integral.

Segurança de Dados e Privacidade

Garantir a proteção das informações sensíveis de clientes, colaboradores e parceiros, por meio de políticas de governança de dados e cumprimento da Lei Geral de Proteção de Dados (LGPD).

TEMAS MATERIAIS SUSTENTÁVEL	OBJETIVOS DE DESENVOLVIMENTO
Ética e integridade	 
Colaboradores, treinamento e desenvolvimento	  
Diversidade e Inclusão	
Bem estar dos colaboradores	
Segurança de dados	 
Cadeia de produção responsável	
Impacto na comunidade	
Crescimento econômico	
Energia e Emissões de GEE	
Uso de materiais e destinação de resíduos	  
Biodiversidade	 
Uso da água	

Cadeia de Produção Responsável

Assegurar boas práticas ambientais, sociais e de governança ao longo da cadeia de suprimentos, promovendo relações éticas e sustentáveis com fornecedores e parceiros.

Impacto na Comunidade Local

Contribuir para o desenvolvimento socioeconômico das comunidades onde atuamos, por meio de projetos sociais, geração de emprego, diálogo constante e investimentos em infraestrutura e educação.

Desigualdade Econômica

Reduzir desigualdades por meio da inclusão produtiva, valorização de talentos locais, políticas de remuneração justa e acesso equitativo a oportunidades de crescimento.

Crescimento Econômico

Manter a solidez financeira da empresa com responsabilidade social e ambiental, gerando empregos, renda e valor de forma sustentável para todos os stakeholders.

Energia e Emissões de Gases de Efeito Estufa (GEE)

Adotar fontes de energia mais limpas e eficientes, além de monitorar e reduzir as emissões de GEE ao longo das operações, contribuindo para o combate às mudanças climáticas.

Uso de Materiais e Desperdício

Otimizar o uso de recursos naturais e insumos na produção, promovendo a economia circular, a redução de desperdícios e a destinação ambientalmente correta de resíduos.

Biodiversidade

Preservar os ecossistemas nas áreas onde operamos, evitando impactos sobre a fauna, flora e serviços ecossistêmicos, em conformidade com os princípios da sustentabilidade ambiental.

Uso da Água

Utilizar a água de forma racional, com ações voltadas à redução do consumo e tratamento adequado de efluentes.





GOVERNANÇA CORPORATIVA

Governança

GRI 3-3 (Tema material: Aprimoramento da Governança, Transparência e Ética)

Na Marluvas, reconhecemos que a governança corporativa é o alicerce essencial para uma gestão ética, transparente e eficiente. Ao longo de nossa trajetória, comprovamos que uma governança sólida gera impactos positivos diretos na qualidade da tomada de decisões, no fortalecimento dos controles internos, na gestão de riscos e compliance, e na harmonização dos interesses de nossos stakeholders.

Nossa estrutura de governança contribui para o fortalecimento da confiança junto aos clientes, aprimora o relacionamento com instituições financeiras e amplia nossa credibilidade no mercado, inclusive com parceiros internacionais. Esse posicionamento robusto nos permite acessar mercados mais exigentes, conquistar maior poder de negociação, agregar valor aos nossos produtos e facilitar a obtenção de certificações reconhecidas globalmente.

Do ponto de vista operacional, a governança promove processos mais eficientes,

rastreadáveis e documentados, com controles internos robustos que reduzem desperdícios e garantem a continuidade dos negócios. Ao mesmo tempo, somos conscientes de que a ausência de boas práticas de governança pode acarretar riscos significativos — operacionais, legais, reputacionais e financeiros —, o que reforça ainda mais nosso compromisso com uma gestão profissionalizada.

Para sustentar esse modelo, contamos com políticas organizacionais bem definidas, que orientam condutas e decisões em diversas frentes. Dentre elas, destacam-se:

- Política de Governança em Privacidade e Proteção de Dados Pessoais
- Política de Sustentabilidade
- Política Anticorrupção
- Códigos de Conduta e Ética



Essas políticas são atualizadas periodicamente para refletir as mudanças no ambiente regulatório, nas expectativas dos stakeholders e nas diretrizes estratégicas da empresa.

Nossa estrutura organizacional é composta pelo Conselho de Administração, órgão máximo de deliberação, apoiado pelo Diretor Superintendente e pela Diretoria Executiva. A Governança é complementada pela Secretaria de Governança Corporativa e por 3 comitês: Comitê de Auditorias, Riscos e Finanças (CARF), Comitê de Estratégias e Comitê de Pessoas, que atuam com foco técnico e multidisciplinar.

Adotamos um planejamento estratégico com revisões, alinhado aos pilares de crescimento comercial, solidez finan-

ceira e sustentabilidade. Para monitorar a eficácia das nossas práticas de governança, promovemos interações regulares com stakeholders, realizamos pesquisas de satisfação, e participamos de auditorias externas junto às certificadoras.

Os resultados são reportados de forma transparente por meio de relatórios técnicos e de sustentabilidade, promovendo accountability e aprendizado organizacional.

Mantemos, assim, um compromisso permanente com a ética, a conformidade e a transparência, assegurando uma administração responsável e eficiente, que beneficia todos os públicos com os quais nos relacionamos e fortalece continuamente nossa posição no mercado.

Estrutura de Governança

GRI 2-9, 2-10, 2-11, 2-12, 2-13, 2-17, 2-18, 2-19, 2-20, 2-21

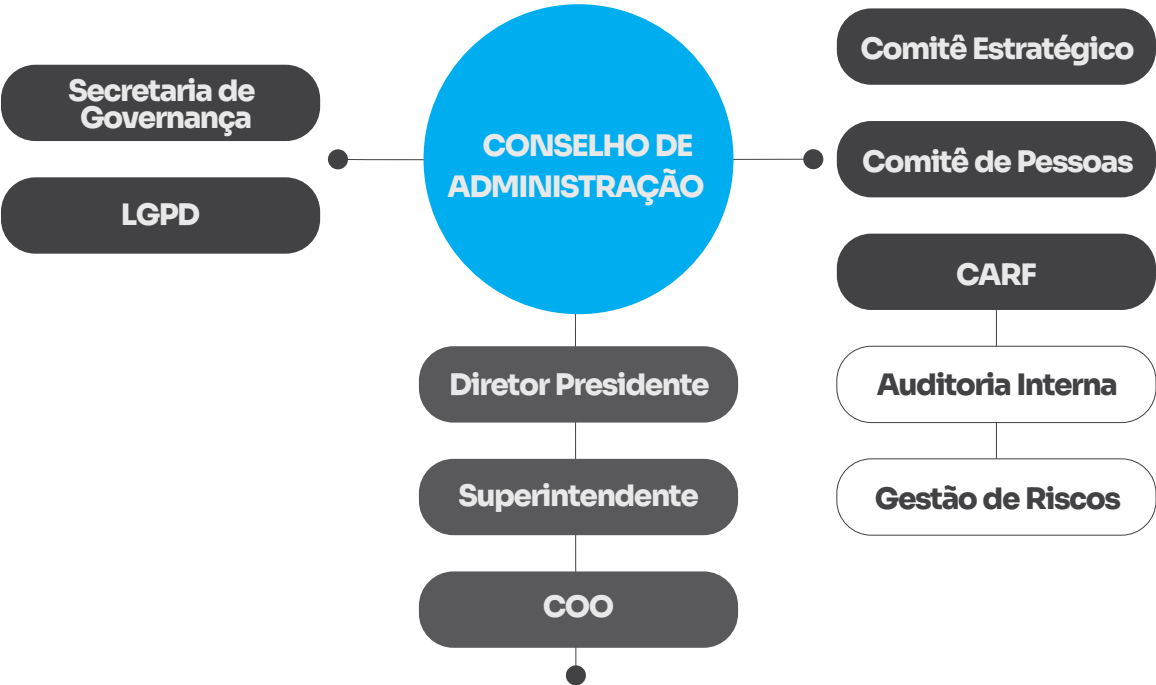
Nossa estrutura de governança é fundamentada no Conselho de Administração como órgão máximo deliberativo, onde as decisões estratégicas e os interesses são discutidos e definidos. O Conselho de Administração, eleito em assembleia, coordena a gestão e representa diretamente os interesses e aspirações do quadro social.

Na hierarquia organizacional, o Diretor Presidente do Conselho de Administração ocupa a mais alta posição de governança, seguido da secretaria de Governança e dos Comitês.

Como seus compromissos, o Conselho também define atribuições, remunerações e benefícios conforme as responsabilidades e competências específicas de cada cargo. Possuímos os seguintes comitês:

- **Estratégico;**
- **Pessoas;**
- **Comitê de Auditoria, Riscos e Finanças;**

Na composição atual, o Conselho de Administração conta com 04 homens com mais de 60 anos.



Em nossa empresa, o Diretor Presidente é responsável por liderar a alta administração, coordenando supervisionando as atividades da Diretoria Executiva. Compete a ele convocar e presidir as reuniões da Diretoria, supervisionar a elaboração do plano de negócios, orçamento anual, relatório da administração e demonstrações financeiras, submetendo-os à aprovação dos sócios. Cabe ainda ao Diretor Presidente formular as estratégias e diretrizes operacionais da organização, bem como definir os critérios para a execução das deliberações dos sócios, em conjunto com os demais diretores.

Ele atua diretamente na coordenação das ações dos outros diretores, na fiscalização da execução das atividades da empresa e no planejamento do desenvolvimento de novos produtos, sempre com foco na competitividade, na inovação e na manutenção dos padrões de qualidade. Também é responsável por implementar e acompanhar políticas e estratégias voltadas à eficiência operacional e à elevação da competitividade da Marluvas.

Em articulação com o Diretor Comercial, o Diretor Presidente define a política de preços da empresa, elabora propostas comerciais e trabalha ativamente no cumprimento das metas operacionais estabelecidas. Também exerce a função de conduzir, gerir e direcionar as operações da empre-

sa, promovendo o crescimento sustentável dos resultados e a otimização de custos. Além disso, é o representante institucional da organização perante autoridades, acionistas, entidades de classe, comunidades e meios de comunicação, conduzindo os assuntos relevantes e estratégicos para os interesses da empresa.

Nosso modelo de governança é orientado por princípios éticos, responsabilidade e transparência. A atuação do Diretor Presidente está alinhada com a disseminação desses princípios em todas as instâncias da organização, promovendo um ambiente de gestão íntegra e participativa. Esse arranjo favorece uma dinâmica de escuta ativa das partes interessadas e fortalece a confiança nos processos decisórios.

Como parte do nosso compromisso com a melhoria contínua e com a prestação de contas, realizamos anualmente uma pesquisa de satisfação, conduzida por consultoria externa independente. Essa avaliação contempla a análise do desempenho da Diretoria e do Conselho de Administração. Qualquer alteração na composição desses órgãos segue rigorosamente as disposições estabelecidas em nosso estatuto social, resguardando a governança da organização contra mudanças arbitrárias e assegurando sua integridade institucional.

Ética, Integridade e Transparência

GRI 3-3 (Tema material: Ética e Integridade), 2-15, 205-1, 205-2, 205-3

Na Marluvas, reconhecemos a Ética e a Integridade como pilares essenciais para a construção de uma empresa sólida, sustentável e respeitada. Esses valores guiam nossas ações em todos os níveis organizacionais, desde o planejamento estratégico até os relacionamentos com nossos diversos públicos: clientes, fornecedores, colaboradores e comunidade.

Nosso compromisso com elevados padrões éticos se reflete na tomada de decisões pautadas pela honestidade, transparência, responsabilidade e respeito às leis. Mantemos uma postura firme contra qualquer prática antiética, como suborno, corrupção, fraude ou favorecimentos indevidos, conforme estabelecido em nossa Política de Compliance.

Prezamos por relações comerciais éticas e duradouras, baseadas na confiança mútua e na integridade. Nossos processos e estruturas organizacionais garantem segurança jurídica, respaldo normativo e aderência a boas práticas de governança corporativa. Em nosso site institucional se encontra uma guia de Governança e Compliance disponível para livre acesso dos colaboradores, parceiros e comunidade, reforçando nosso compromisso com a

transparência e o acesso à informação.

Nosso Regimento Interno contempla diretrizes claras sobre o combate à corrupção e a conduta ética esperada de todos os colaboradores. Esse documento é amplamente divulgado em formatos físico e digital, garantindo o conhecimento e o engajamento da equipe em relação a esses princípios.

Durante o período de referência, não foram identificados riscos significativos relacionados à corrupção em nossas operações, tampouco realizamos avaliações formais de risco sobre esse tema. Reconhecemos, contudo, a importância de avançar nesse aspecto, por meio da implantação de processos estruturados de avaliação de riscos de integridade e da promoção de programas de capacitação em ética e combate à corrupção direcionados aos colaboradores e membros da alta liderança.

Fortalecer nossa cultura de integridade é um compromisso contínuo e essencial para a sustentabilidade do nosso negócio e para a construção de relações de confiança com todos os stakeholders.



PILAR SOCIAL

Nossa Gente

GRI 3-3 (tema material: Colaboradores, treinamento e desenvolvimento; Bem estar dos colaboradores)

Na Marluvas, nossa equipe é o nosso maior patrimônio. Reconhecemos que o capital humano é um dos principais impulsionadores da geração de valor sustentável e da continuidade do nosso negócio. Por isso, investimos continuamente em um ambiente que promova respeito, inclusão, escuta ativa e desenvolvimento pessoal e profissional.

Colaboradores engajados, bem cuidados e alinhados aos nossos valores e propósitos são fundamentais para o cumprimento das metas estratégicas. Nossas práticas de gestão de pessoas são orientadas para proporcionar uma jornada profissional enriquecedora, fortalecendo o sentimento de pertencimento e o orgulho de fazer parte do time Marluvas.

Promovemos um ambiente de trabalho seguro, saudável e colaborativo, que favorece a atração e retenção de talentos. Entre os principais instrumentos que sustentam essa abordagem, destacam-se as políticas de Segurança no Trabalho, o Plano de Cargos e Salários e o diálogo transparente com os colaboradores.

Também mantemos uma ouvidoria estruturada e acessível, com garantia de anonimato e acolhimento responsável, fortalecendo a confiança institucional e a integridade nas relações de trabalho.

Nossa Política de Gestão de Pessoas estabelece diretrizes claras para todos os processos, desde a contratação, integração e desenvolvimento até o gerenciamento de

equipes. O Plano de Cargos e Salários, constantemente revisado e auditado por instâncias internas e externas, assegura práticas justas e coerentes com o desempenho e a valorização profissional.

Realizamos avaliações periódicas com nossos colaboradores e contamos com verificações externas independentes, conduzidas por organismos certificadores que atestam nossa conformidade com padrões internacionais, como a ISO 9001 e o selo Origem Sustentável, entre outros.

A Governança Corporativa da Marluvas contempla em seu escopo práticas justas de trabalho, segurança e saúde ocupacional. Monitoramos regularmente os principais indicadores de gestão de pessoas, que são reportados à diretoria ao longo do ano. Indicadores críticos de saúde e segurança no trabalho são acompanhados de perto e reportados aos órgãos competentes, em conformidade com a legislação vigente.

Essas informações subsidiam nossa análise contínua sobre a efetividade das iniciativas, permitindo ajustes e melhorias constantes. Os resultados são divulgados por meio de relatórios anuais, canais oficiais da empresa e espaços de diálogo abertos com nossas partes interessadas.

Cuidar de quem faz a Marluvas acontecer é mais que um compromisso – é um valor que sustenta a nossa jornada rumo à excelência e à sustentabilidade.

Perfil dos Colaboradores

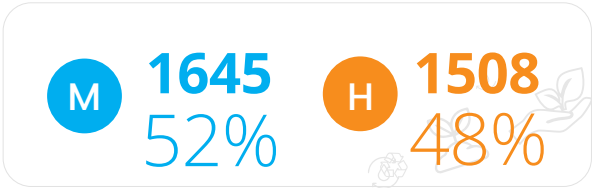
GRI 2-7, 2-8

Em 31 de dezembro de 2024, a Marluvas contava com 3.153 profissionais em seu quadro efetivo, todos alocados na região Sudeste do país, especificamente no estado de Minas Gerais. Desse total, 1.508 (47,8%) eram homens e 1.645 (52,2%) mulheres, todos contratados sob regime CLT. Ressaltamos que não possuímos trabalhadores terceirizados.

Colaboradores da Marluvas



EMPREGADOS PERMANENTES



total = 3153

Engajamento e Valorização

GRI 2-30, 401-2, 404-1, 404-2, 404-3

Na Marluvas, acreditamos que uma sociedade sólida se constrói com pessoas unidas por valores comuns e por um propósito coletivo. Nosso modelo de atuação é pautado no compromisso com o desenvolvimento econômico, social e comunitário das regiões onde estamos presentes.

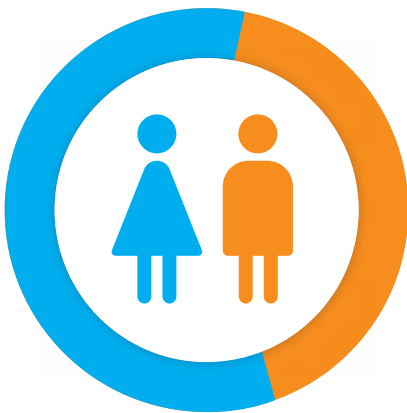
Todos os recursos gerados por nossas operações permanecem nas localidades de origem, fomentando a geração de emprego e renda, fortalecendo a economia local e promovendo um ciclo virtuoso de prosperidade. Essa escolha estratégica

amplia nosso impacto positivo, contribuindo diretamente para o bem-estar das comunidades e para o crescimento sustentável dos territórios em que atuamos. Em 2024, fortalecemos nossa equipe com a contratação de 655 novos colaboradores.

Temos nos empenhado em consolidar nossa marca empregadora, focando na atração e retenção de talentos através de uma proposta de valor que combina remuneração e benefícios competitivos, oportunidades de crescimento profissional e atenção especial ao bem-estar de nossa equipe.

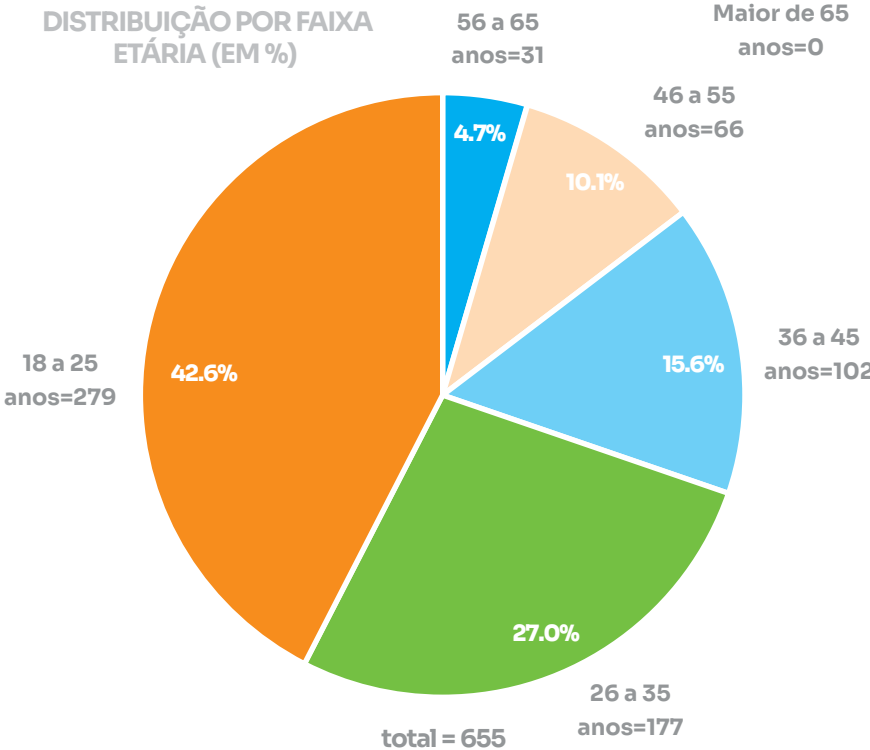
Número total e taxa de novas contratações(1)

GRI 401-1



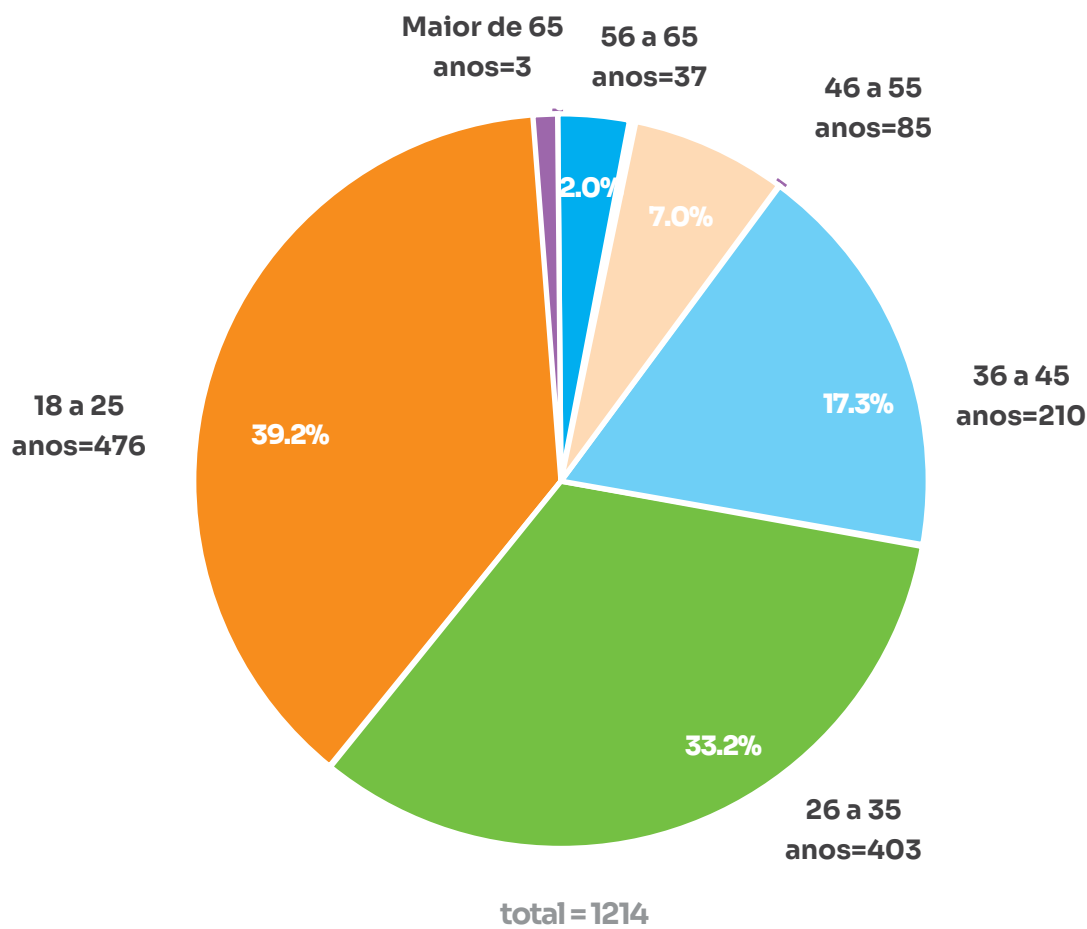
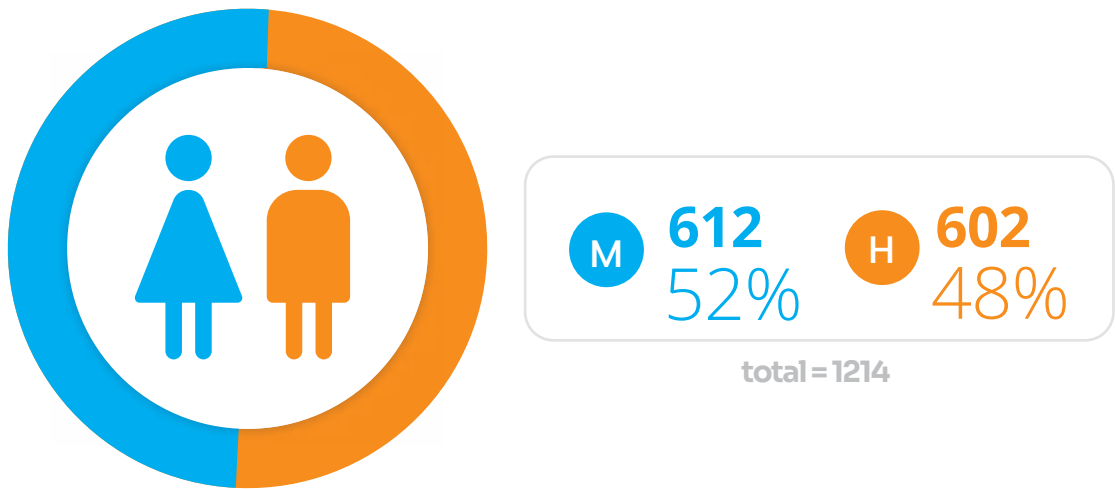
total = 655

(1) Considerados apenas os empregados contratados em 2024 e que permaneceram contratados em 31/12/2024.



Taxa de rotatividade de colaboradores

GRI 401-1



O Programa Jovem Aprendiz, regulamentado pela Lei da Aprendizagem nº 10.097/2000, é uma iniciativa estratégica que integra nosso compromisso com o desenvolvimento social e a formação de talentos. Para a Marluvas, a adesão ao programa representa uma oportunidade valiosa de promover a capacitação técnica e a inserção de jovens entre 14 e 24 anos no mercado de trabalho formal.

Na Marluvas, o Programa Jovem Aprendiz é desenvolvido em parceria direta com o SENAI Minas Gerais, por meio das unidades de Barbacena, São João del-Rei e Montes Claros. A iniciativa, destinada a jovens entre 14 e 24 anos, tem como propósito proporcionar formação técnico-profissional alinhada às diretrizes da Lei da Aprendizagem, preparando-os para ingressar no mercado de trabalho com qualificação e responsabilidade.

Os aprendizes são alocados em diferentes áreas administrativas e de apoio, não executando atividades operacionais, uma vez que sua participação tem caráter exclusivamente educativo e formativo. Todas as atividades realizadas são planejadas para contribuir com o desenvolvimento técnico e comportamental, promovendo uma vivência prática alinhada ao conteúdo pedagógico oferecido pelo SENAI.

Como forma de garantir condições adequadas para sua permanência no programa, oferecemos transporte gratuito até a unidade do SENAI, bolsa mensal e acom-

panhamento sistemático de sua frequência escolar e desempenho acadêmico.

Priorizamos a participação de filhos de colaboradores, fortalecendo nosso compromisso com o desenvolvimento social das famílias que fazem parte da nossa organização. Contudo, o programa é aberto a toda a comunidade, sem qualquer tipo de discriminação, reafirmando nosso compromisso com a inclusão e a igualdade de oportunidades.

Os dados quantitativos referentes ao Programa Jovem Aprendiz estão apresentados na Tabela 28 (página 25 deste relatório).

Comprometidos com os desafios do presente e as transformações do futuro, mantemos investimentos contínuos na qualificação de nossos colaboradores, com foco na ampliação de competências e no acesso equitativo às oportunidades. Em 2024, alcançamos uma média de 28 horas de capacitação por colaborador, reforçando nossa convicção de que o conhecimento é a base do crescimento sustentável.

Capacitações técnicas e comportamentais, como Metodologia de Organização e Melhoria, Gestão da Diversidade e Inclusão e Dialogos de Segurança diversos. Sendo alguns exclusivos para desenvolvimento de lideranças e sucessores como Gestão do Tempo, Delegação e Feedback

HORAS TREINADAS DE 2024

Empresa: MARLUVAS EQUIPAMENTOS DE SEGURANÇA LTDA

Período: 01/01/2024 a 31/12/2024

TOTAL DE TREINADOS

TOTAL DE HORAS TREINADAS EM 2024 = 106664,38

TOTAL GERAL DE PESSOAS TREINADAS EM 2024 = 29243

Ao todo foram investidos mais de 106.664 horas de desenvolvimento sendo comportamental, técnico e diálogos de segurança.

Todos os colaboradores estão cobertos por acordo de negociação coletiva

Diversidade e Direitos Humanos

GRI 3-3 (tema material: Diversidade e inclusão), 405-1, 406-1

Na Marluvas, pautamos nossas práticas no respeito inegociável aos direitos humanos e na valorização da diversidade, conforme estabelecido por protocolos e diretrizes internacionais.

Acreditamos que o compromisso com esses princípios é essencial para a construção de uma organização ética, responsável e alinhada aos desafios contemporâneos.

A aderência a práticas alinhadas aos direitos humanos tem nos proporcionado acesso a mercados que exigem certificações específicas, além de fortalecer nossa reputação diante de clientes que priorizam a ética e a responsabilidade social em seus fornecedores. Essa conduta tem se consolidado como um diferencial competitivo relevante.

Mais do que atender exigências externas, a diversidade e a inclusão são elementos centrais da nossa cultura organizacional. Buscamos, diariamente, promover um ambiente de trabalho seguro, saudável e acolhedor, onde todas as pessoas se sintam respeitadas e representadas. Como resultado, temos observado maior engajamento das equipes, aumento da produtividade e o surgimento de soluções inovadoras a partir da pluralidade de perspectivas.

Nosso compromisso com a inclusão também se estende às comunidades onde atuamos. Acreditamos que o fortalecimento dos laços comunitários passa pela promoção da equidade, da justiça social e da valorização de grupos historicamente marginalizados, como mulheres, jovens e minorias. Assim, contribuímos de forma efetiva para o desenvolvimento local e o fortalecimento da

governança comunitária.

Estamos cientes de que a ausência de iniciativas voltadas à proteção dos direitos humanos pode gerar riscos significativos, como perda de mercados estratégicos, danos reputacionais, ações legais, sanções comerciais e impactos sociais negativos. Por isso, nos dedicamos à prevenção desses riscos por meio de práticas sólidas de governança, alinhadas às boas práticas internacionais.

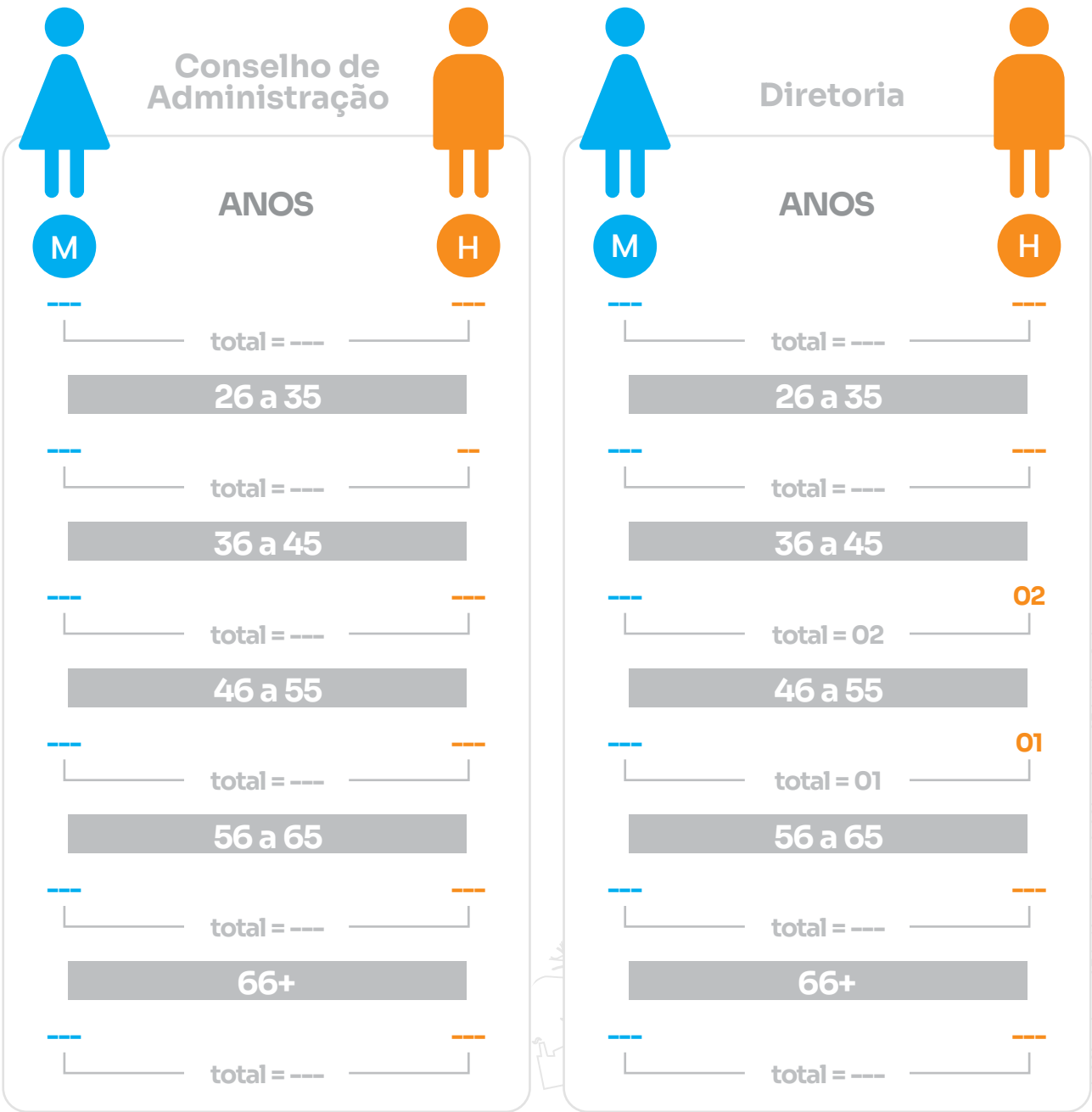
Reconhecemos, no entanto, que ainda temos avanços a realizar. Atualmente, não contamos com uma sistemática consolidada para avaliar a eficácia das ações implementadas, nem com metas ou indicadores específicos para o tema. Este é um ponto de atenção que já integra nossa agenda de melhorias.

Para embasar nossas decisões e promover o aprimoramento contínuo, realizamos encontros com gestores, conselheiros e partes interessadas, por meio de reuniões internas de gestão, comitês temáticos e participação em eventos externos. Também conduzimos pesquisas de satisfação com colaboradores e públicos externos, cujos resultados orientam nossas ações futuras.

A comunicação dos avanços ocorre por meio de relatórios anuais, divulgações em nossos canais institucionais e espaços de diálogo com as partes interessadas. Importante destacar que, ao longo de 2024, não foram registrados casos de discriminação em nossas operações — um reflexo do nosso compromisso com o respeito e a equidade.

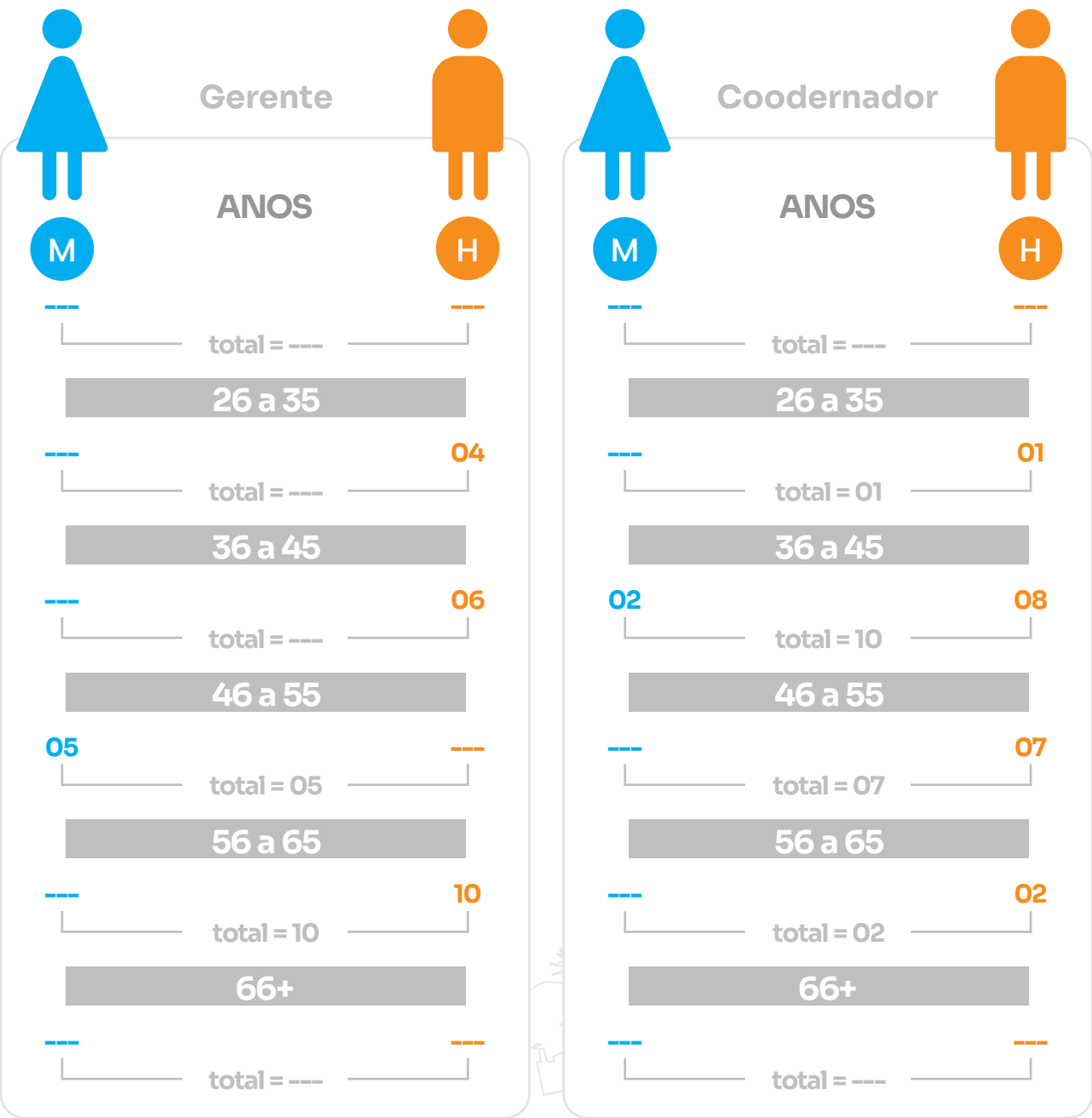
Diversidade

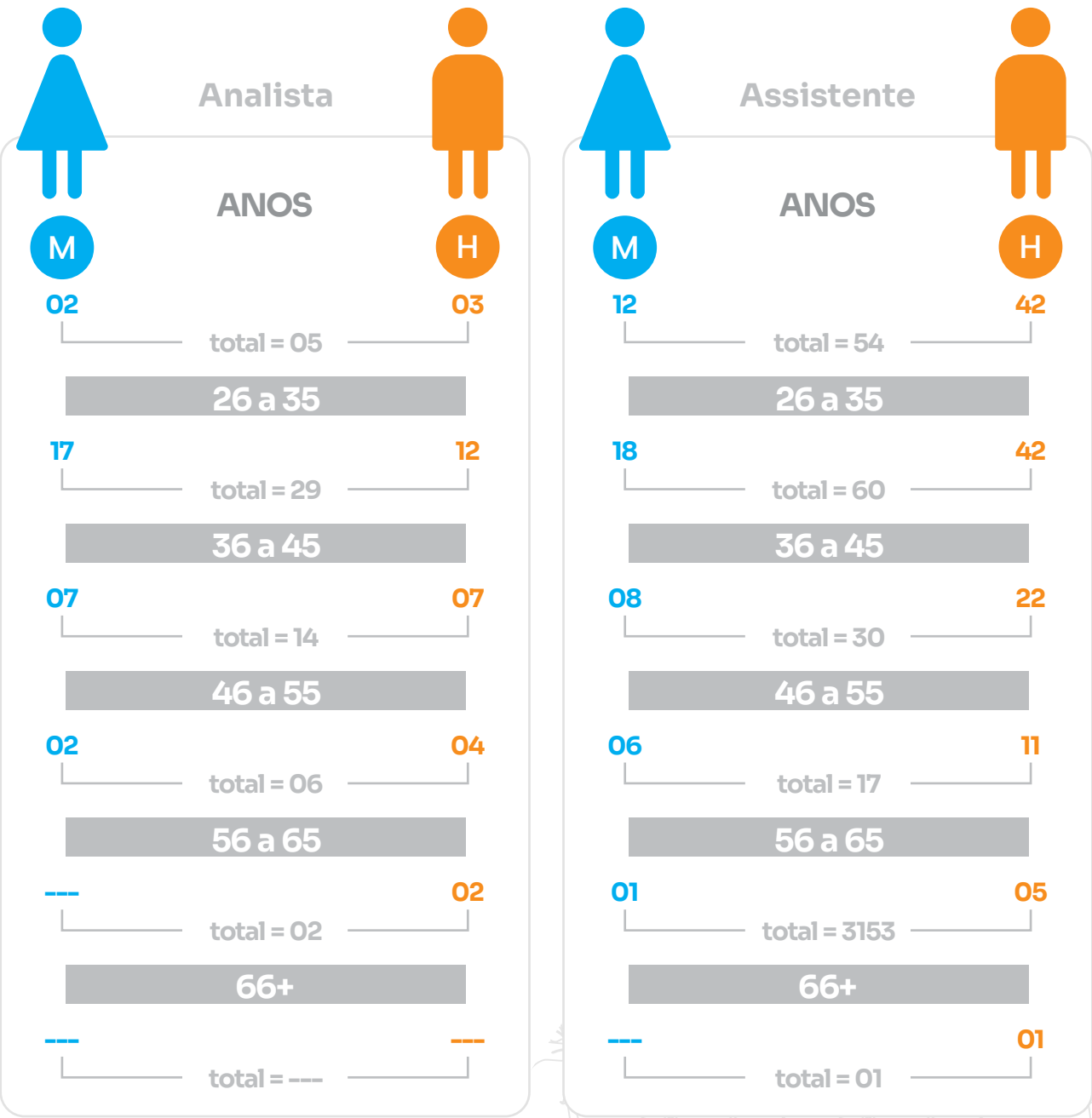
GRI 405-1

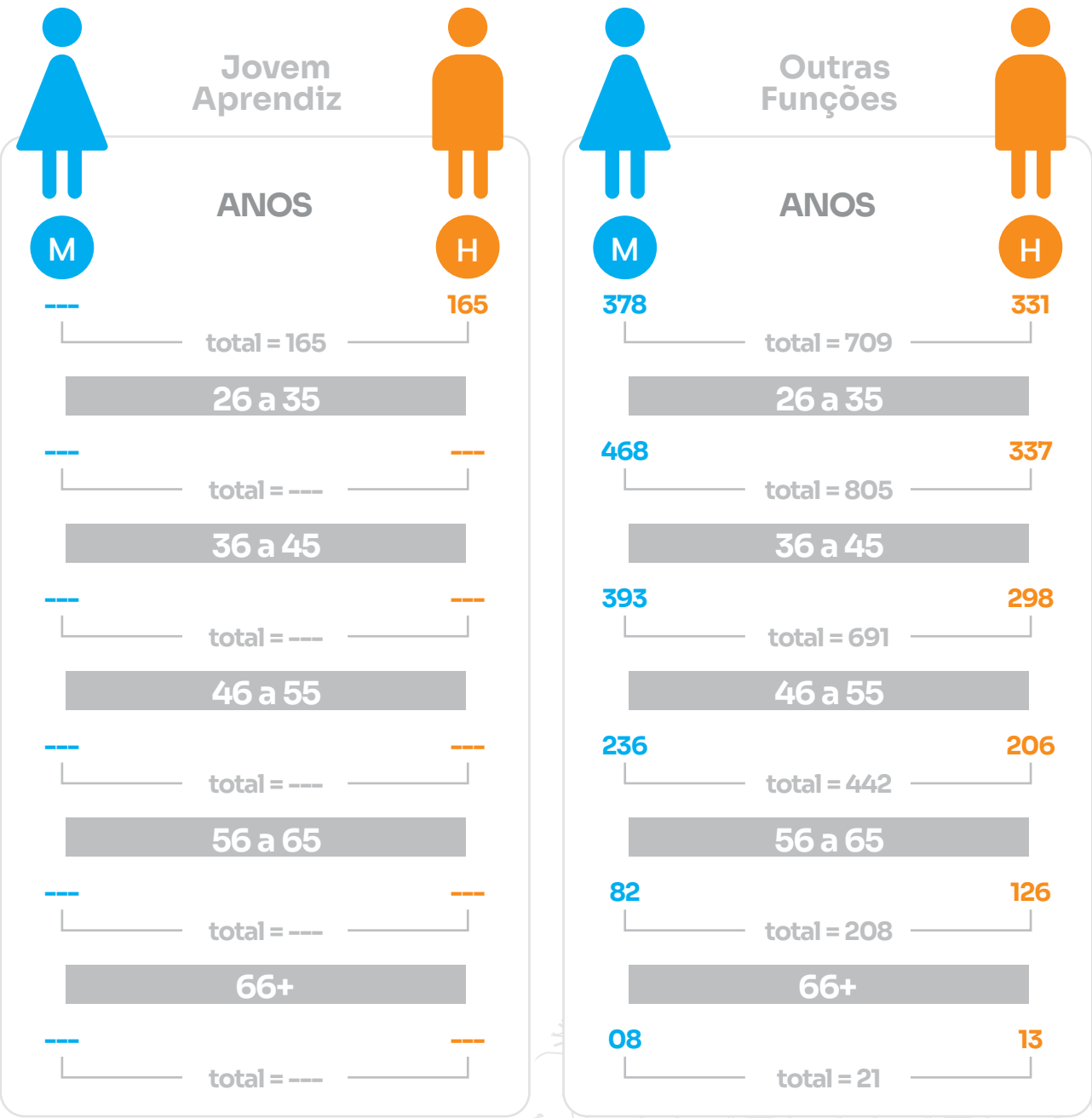


Diversidade de empregados

GRI 405-1







Trabalho, Saúde e Segurança

GRI 3-3 (tema material: Bem estar dos colaboradores)

Na Marluvas, as Práticas Justas de Trabalho, Saúde e Segurança constituem um dos pilares centrais da nossa gestão. Atuamos com base nos princípios do trabalho digno e seguro, promovendo o bem-estar dos colaboradores como condição essencial para a redução de acidentes e doenças ocupacionais, o aumento da produtividade e a valorização de nossa equipe. Esse cuidado se reflete diretamente na maior satisfação profissional, no fortalecimento do clima organizacional e na diminuição da rotatividade da nossa mão de obra qualificada.

Assumimos o compromisso de engajar todas as partes interessadas na promoção de práticas laborais mais justas, seguras e humanas, sempre fundamentadas no respeito aos direitos humanos e no cuidado com as pessoas.

Trabalhamos continuamente para garantir a conformidade legal e aprimorar a gestão de riscos relacionados ao trabalho, prevenindo litígios trabalhistas, sanções regulatórias e impactos reputacionais. Também fortalecemos nossos processos de avaliação e verificação de terceiros, assegurando que todos os parcei-

ros da nossa cadeia de valor compartilhem dos mesmos compromissos éticos.

As ações desenvolvidas pela Marluvas impactam positivamente a qualidade de vida de colaboradores, e parceiros, fortalecendo os vínculos com as comunidades onde atuamos. Investimos em capacitações e treinamentos que impulsionam o desenvolvimento local e ampliam as oportunidades para todos os envolvidos.

Diante da intensificação das exigências de mercados internacionais quanto a condições de trabalho, reforçamos nosso compromisso em oferecer oportunidades justas, assegurando ambientes saudáveis e seguros em toda a nossa operação.

Para monitorar e aprimorar continuamente nossas práticas, realizamos reuniões periódicas com a diretoria e o conselho de administração. Nessas ocasiões, são analisados indicadores estratégicos de gestão de pessoas, incluindo dados sobre saúde ocupacional, segurança do trabalho e bem-estar dos colaboradores.

Saúde e Segurança do Trabalho

GRI 403-1, 403-2, 403-3, 403-5, 403-6

Na Marluvas, adotamos um Sistema de Gestão de Saúde e Segurança do Trabalho robusto e integrado, alinhado às exigências da legislação brasileira, incluindo todas as Normas Regulamentadoras (NRs) aplicáveis.

Nosso sistema é periodicamente auditado por equipes internas e externas, garantindo sua eficácia e conformidade contínua. Ele abrange integralmente todos os colaboradores, com base no escopo definido pelas ordens de serviço previstas na NR-01 — as quais especificam as atribuições de cada função, os riscos ocupacionais envolvidos, as medidas de controle adotadas e os Equipamentos de Proteção Individual (EPIs) necessários para cada atividade.

A área de Saúde e Segurança do Trabalho (SST) realiza inspeções diárias nas unidades operacionais, com foco na identificação de perigos, avaliação de riscos e proposição de melhorias. Essa abordagem proativa permite a antecipação de situações críticas e o fortalecimento da cultura de prevenção.

No cumprimento da legislação vigente, mantemos atualizados e ativos o Programa de Gerenciamento de Riscos (PGR), o Programa de Controle Médico de Saúde Ocupacional (PCMSO), o Laudo Técnico das Condições Ambientais do Trabalho (LTCAT) e o Laudo de Análise Ergonômica. Esses instrumentos são essenciais para o mapeamento preciso dos riscos ocupacionais e para a definição de ações corretivas e preventivas adequadas a cada atividade desempenhada.

A partir dos diagnósticos técnicos e das análises conduzidas, identificamos continuamente oportunidades de melhoria, que resultam em revisões de processos, treinamentos específicos e reforço nas estratégias de mitigação de riscos. Dessa forma, garantimos ambientes

de trabalho mais seguros, saudáveis e produtivos para todos os nossos colaboradores.

Disponibilizamos mecanismos para que nossos colaboradores relatem situações de perigo sem receio de represálias, garantindo acesso direto aos técnicos de segurança e às caixas de sugestões instaladas em áreas comuns. Nossa política de segurança assegura que os trabalhadores possam se afastar de situações que representem risco de acidentes ou doenças ocupacionais, sem sofrer qualquer tipo de retaliação.

Na Marluvas, promovemos um ambiente seguro e colaborativo, incentivando a participação ativa de nossos colaboradores na identificação e reporte de situações de risco. Para isso, disponibilizamos canais acessíveis e confiáveis, como o contato direto com a equipe de Segurança do Trabalho. Além disso, asseguramos o direito de qualquer trabalhador se afastar imediatamente de atividades que representem risco iminente à sua integridade física, sem qualquer tipo de retaliação.

A análise de acidentes é conduzida pelo CHB e os resultados são compartilhados com o setor de Medicina do Trabalho, garantindo uma abordagem integrada. Para a apuração, aplicamos a metodologia de entrevistas com o colaborador envolvido e com testemunhas, buscando compreender em detalhes a dinâmica do ocorrido.

Na etapa de investigação da causa, utilizamos a Teoria dos Porquês, permitindo identificar a causa raiz do acidente e propor medidas eficazes de prevenção. Todo o processo é registrado e acompanhado no S.Suite, sistema que centraliza as informações de segurança e saúde ocupacional.

Complementarmente, realizamos a avaliação das máquinas e do ambiente de trabalho onde ocorreu o evento, a fim de levantar evidências adicionais e fortalecer a análise. Após a conclusão, é elaborada uma apresentação executiva, encaminhada ao gestor, para ser discutida nas reuniões do Comitê de Pessoas.

Além disso, as demais ações de prevenção e controle são incorporadas em nossos procedimentos operacionais diários, assegurando a conformidade com as Normas Regulamentadoras (NRs) e a promoção contínua de um ambiente de trabalho seguro.

No campo da medicina do trabalho, mantemos parceria com uma empresa especializada, que é responsável pela execução de exames clínicos e laboratoriais, garantindo a avaliação periódica da aptidão dos trabalhadores para o exercício de suas funções. O Atestado de Saúde Ocupacional (ASO) é emitido para todos os profissionais considerados aptos, sendo entregue uma via ao colaborador. Oferecemos formações específicas conforme as atividades desempenhadas, com base nas exigências legais das Normas Regulamentadoras aplicáveis, como a NR 06 (Equipamentos de Proteção Individual), NR 10 (Segurança

em Instalações Elétricas), NR 11 (Transporte, Movimentação e Armazenagem de Materiais), NR 12 (Segurança no Trabalho em Máquinas e Equipamentos), NR 20 (Inflamáveis e Combustíveis), NR 23 (Proteção Contra Incêndios), NR 33 (Espaços Confinados) e NR 35 (Trabalho em Altura).

Adotamos diversas estratégias para assegurar a saúde e segurança de nossos colaboradores, promovendo um ambiente de trabalho mais saudável, humano e produtivo. Entre as principais iniciativas, destacamos:

ATENDIMENTO A DOENÇAS DE ORIGEM NÃO OCUPACIONAL:

Disponibilização de veículo da empresa para transporte de colaboradores que apresentem qualquer tipo de mal-estar durante a jornada de trabalho;

Possibilidade de utilização do banco de horas em casos de ausência por consultas médicas, mesmo sem a apresentação de atestado;

Apoio financeiro para aquisição de medicamentos, realização de exames e consultas, mediante comprovação de hipossuficiência econômica.

PROMOÇÃO DA SAÚDE FÍSICA E MENTAL:

Realização periódica de ginástica laboral com foco na prevenção de lesões osteomusculares e melhora da disposição;

Intervalos programados para recuperação da fadiga a cada duas horas de trabalho;

Campanhas de incentivo à atividade física, como caminhadas e torneios esportivos internos (ex: futebol);

Ações de promoção da saúde mental, como a campanha Janeiro Branco e outras iniciativas ao longo do ano.

PREVENÇÃO E CONTROLE DE DOENÇAS:

Campanhas de vacinação internas contra gripe, COVID-19 e atualização do cartão vacinal;

Monitoramento regular de colaboradores com hipertensão arterial, com acompanhamento pela equipe de saúde.

As ocorrências dos acidentes de trabalho em

2024 foram associadas a troca de máquinas e equipamentos, descumprimento dos colaboradores em relação aos procedimentos de segurança do trabalho. Os 25 acidentes relatados apresentaram consequências leves, pois exigiu afastamentos de no máximo 2 dias por parte dos colaboradores. Não ocorreram óbitos resultantes de acidente de trabalho. Os perigos associados a esses acidentes estão identificados e mapeados em um relatório de segurança específico. Dentro do aspecto legal há a elaboração do LTCAT, PGR, PCMSO, PPR e PCA, os quais evidenciam os riscos e medidas de controle de cada atividade.

Em relação às doenças profissionais, não houve casos de óbitos ou registros de doenças profissionais, assim como não houve casos de doenças profissionais com demanda de comunicação obrigatória. O volume total de horas trabalhadas em 2024 foi de 8315794, o qual volume foi calculado com base no total de colaboradores até dia 31/12/2024 e na carga horária mensal individual.

Acidentes de trabalho⁽¹⁾⁽²⁾⁽³⁾⁽⁴⁾
GRI 403-9

Número de óbitos resultantes de acidentes de trabalho	0
Índice de óbitos resultantes de acidentes de trabalho	0
Número de acidentes de trabalho com consequência grave	0
Índice de acidentes de trabalho com consequência grave	0
Número de acidentes de trabalho de comunicação obrigatória	25

(1) Foram considerados trabalhadores em regime CLT, estagiários e jovens aprendizes.
(2) Não há trabalhadores terceiros na Marluvas.
(3) Não houve casos de óbitos no ano de 2024.
(4) Para o cálculo dos índices foram considerados os acidentes de trabalho enviadas para o eSocial, assim como a quantidade de horas-homem trabalhadas, tendo como base para cálculo 1.000.000 de horas trabalhadas.

Doenças de trabalho⁽¹⁾⁽²⁾⁽³⁾⁽⁴⁾
GRI 403-9

Número de óbitos resultantes de doenças profissionais	0
Número de casos de doenças profissionais de comunicação obrigatória	0

(1) Foram considerados trabalhadores em regime CLT, estagiários e jovens aprendizes.
(2) Não há trabalhadores terceiros na Marluvas.



GESTÃO DOS FORNECEDORES

1. Contexto e Objetivo (GRI 204-1)

A Marluvas mantém um processo estruturado de gestão de fornecedores e terceiros, com o objetivo de assegurar que todos os produtos e serviços contratados atendam aos requisitos técnicos, legais e socioambientais exigidos pela empresa.

A política de suprimentos visa garantir a continuidade e a sustentabilidade da cadeia de valor, promovendo relações comerciais éticas, transparentes e de longo prazo com provedores nacionais e internacionais.

2. Escopo e Abrangência

O sistema de gestão abrange:

- Fornecedores de matérias-primas críticas e não críticas, incluindo poliuretano (PU), couro, cabedais e solados;
- Prestadores de serviços terceirizados, como fretes, manutenção, acabamento de couro e fabricação de calçados;
- Importadores e centros de distribuição de produtos acabados.

Todos os processos de aquisição e homologação seguem os requisitos definidos nos procedimentos internos, garantindo rastreabilidade e conformidade em todo o fluxo de suprimentos.

3. Diretrizes e Princípios de Atuação

O modelo de gestão de fornecedores da Marluvas está fundamentado em quatro pilares:

- **Ética e transparência:** respeito à legislação e integridade nas relações comerciais;
- **Sustentabilidade:** adoção de critérios ambientais, sociais e econômicos na tomada de decisão;
- **Qualidade e eficiência:** foco em desempenho técnico, pontualidade e custo competitivo;
- **Melhoria contínua:** reavaliação constante dos fornecedores e incorporação de boas práticas de mercado.

4. Estrutura de Responsabilidades

- **Diretoria de Logística e Suprimentos:** define políticas, aprova fornecedores estratégicos e supervisiona contratações.
- **Gerência de Suprimentos:** conduz processos de homologação e negociação de contratos.
- **Compradores/Analistas:** executam cotações, registros e monitoramentos no sistema ERP SAP.
- **Garantia da Qualidade:** emite Relatórios de Não Conformidade (RNCF) e acompanha planos de ação corretiva.
- **Meio Ambiente:** monitora licenças e certificações ambientais de provedores.
- **Jurídico e Financeiro:** validam documentos fiscais, trabalhistas e contratuais.

5. Critérios de Seleção e Qualificação (GRI 308-1 / 414-1)

Os provedores são selecionados com base em critérios técnicos e de sustentabilidade, incluindo:

DESEMPENHO TÉCNICO E COMERCIAL preço, qualidade, prazo, histórico e capacidade produtiva;

CRITÉRIOS AMBIENTAIS
ISO 14001, Licença Ambiental, Certidão de Regularidade do IBAMA e Plano de Gerenciamento de Resíduos Sólidos (PGRS);

CRITÉRIOS SOCIAIS
comprovação de regularidade do FGTS, PGR (Programa de Gerenciamento de Riscos) e cumprimento das normas trabalhistas e de segurança;

CRITÉRIOS ECONÔMICOS E LEGAIS regularidade fiscal (CNDs federal e estadual);

CRITÉRIOS ÉTICOS respeito aos direitos humanos, combate ao trabalho infantil e práticas anticorrupção.

Fornecedores internacionais devem emitir autodeclarações de conformidade com as legislações fiscais, previdenciárias e ambientais de seus países de origem.

6. Avaliação e Reavaliação de Desempenho (GRI 308-2 / 414-2)

A qualificação e o monitoramento dos provedores são realizados periodicamente com base em indicadores de desempenho registrados no sistema ERP SAP.

Os principais critérios de avaliação são:

Qualidade do produto entregue;

Cumprimento de prazos e quantidades;

Atendimento e suporte técnico;

Rejeição em auditorias de produção e de qualidade.

A pontuação final classifica o fornecedor em três níveis:

A
(≥80%)

Qualificado sem restrições;

B
(60-79%)

Exigido plano de ação corretiva em até 30 dias;

C
(<60%)

Desqualificado e sujeito a nova homologação.

Em situações emergenciais, a aquisição de provedores desqualificados só é permitida mediante autorização formal da Diretoria.

7. Monitoramento de Riscos e Conformidade

O Relatório de Não Conformidade de Fornecedor (RNCF) é emitido sempre que identificado um desvio.

Os planos de ação corretiva são acompanhados pela área de Suprimentos e validados pela Garantia da Qualidade.

O setor ambiental realiza o controle das licenças e certificados com renovação obrigatória, suspendendo programações em caso de vencimento.

Fornecedores críticos — especialmente acabadoras de couro — são monitorados de forma intensiva por seu potencial de impacto ambiental e social.

8. Resultados e Melhoria Contínua

A Marluvas mantém auditorias internas e externas periódicas para avaliar o desempenho da cadeia de suprimentos e promover a melhoria contínua.

As práticas adotadas visam reduzir riscos, garantir a legalidade dos processos, incentivar a conformidade ambiental e promover o desenvolvimento sustentável dos parceiros comerciais.

9. Comprometimento com a Sustentabilidade

A gestão de fornecedores e terceiros está integrada à estratégia de sustentabilidade corporativa da Marluvas, reforçando os compromissos com os ODS 8 e 12 e os princípios de produção responsável, ética empresarial e respeito ao meio ambiente.

A empresa reconhece que uma cadeia de fornecimento sólida, ética e sustentável é essencial para manter a qualidade e a reputação de seus calçados de segurança e equipamentos profissionais.

Impacto na Comunidade

GRI 3-3 (tema material: Impacto na comunidade), 413-1

A gestão do desenvolvimento regional está diretamente associada ao crescimento econômico local, impulsionado pela geração de empregos diretos e indiretos, pela atração de investimentos e novos empreendimentos, pelo fortalecimento do comércio e pelo aumento da circulação de renda na comunidade.

Nossas iniciativas coletivas reforçam nossa posição em produzir de forma responsável e transformar o modo de produção locais. Anualmente, desenvolve atividades focadas em responsabilidade social, ambiental, saúde pública e incentivo ao esporte, estimulando o voluntariado en-

tre funcionários, beneficiando diretamente ou indiretamente diversas famílias

Nossa presença na região contribui para o desenvolvimento social e a sustentabilidade ambiental, promovendo melhor qualidade de vida para as famílias locais e facilitando o acesso a programas de educação e capacitação. No aspecto ambiental, destaca-se o incentivo às práticas sustentáveis, abrangendo a conservação de recursos hídricos, a proteção de áreas naturais, a gestão eficiente de resíduos e a conscientização ambiental. Entre as oportunidades futuras, estão em estudo novas ações voltadas à educação ambiental, formação de jovens aprendizes, projetos culturais regionais e parcerias voltadas à economia circular.

O apoio ao desenvolvimento e à capacitação de colaboradores e comunidades permanece como prioridade, com programas estruturados que geram impactos sociais duradouros.

O apoio ao desenvolvimento e capacitação dos colaboradores e comunidades onde atua é nossa prioridade, por meio de programas de educação e ações sociais estruturadas, que geram impactos positivos. O engajamento de voluntários e parceiros é essencial para ampliar o alcance e a eficiência dessas iniciativas, consolidando a Marluvas como um agente de transformação social.

A empresa também realiza doações para instituições filantrópicas, contribuindo para o desenvolvimento de projetos sociais e colaborativos no município, inspirando transformações e construindo um futuro mais promissor.

Ao todo, mais de **R\$500.000,00** foram investidos em projetos sociais em 2024, impactando milhares de pessoas

Abaixo, indicamos alguns dos principais projetos que apoiamos



Projeto Teatro da Pedra

Em 2024, a Marluvas manteve seu apoio ao Teatro da Pedra, coletivo de São João del-Rei (MG) formado em 2015 por artistas e educadores dedicados ao poder transformador da arte. O grupo desenvolvia pesquisas, criava e produzia espetáculos, além de realizar um projeto pedagógico que atendia crianças, jovens e adultos. A contribuição da Marluvas possibilitou a realização de oficinas de teatro, circo e história brincante, democratizando o acesso à arte e valorizando a identidade cultural local. **O apoio ocorreu via Lei de Incentivo pelo ICMS, totalizando R\$ 240.000,00 no ano.**



Projeto primeira chance

Em 2024, o Projeto Social AF11 Primeira Chance ofereceu aulas de futsal e corrida de rua para crianças, adolescentes e adultos, promovendo desenvolvimento físico, social e emocional por meio do esporte. As atividades incentivaram valores como disciplina, respeito e cooperação, além de proporcionarem lazer e convivência saudável. A Marluvas apoiou a iniciativa com **investimento anual de R\$ 14.400,00, beneficiando cerca de 150 participantes.**



Projeto Zico moreira

Ao longo de 2024, a Marluvas apoiou o Projeto Zico Moreira, que realizava sessões de equoterapia utilizando cavalos como co-terapeutas para crianças e adolescentes com diferentes condições neurológicas e motoras. A equipe do projeto era composta por fisioterapeuta, psicólogo e equitador, promovendo melhorias na coordenação, equilíbrio, autoestima e interação social dos participantes. No ano, 69 crianças e adolescentes foram beneficiados. **O apoio financeiro anual da Marluvas somou R\$ 14.400,00.**



Projeto Escolinha sete de setembro

Em 2024, a Escolinha Sete de Setembro recebeu o apoio da Marluvas, reforçando o compromisso da empresa com o desenvolvimento de crianças e adolescentes. O projeto, iniciado com apenas oito alunos, contava naquele ano com mais de 86 crianças entre 6 e 13 anos. A Marluvas contribuiu para a realização de treinos semanais e atividades esportivas que promoviam educação, disciplina e transformação social, por meio de um **apoio financeiro anual de R\$ 13.200,00**.



Projeto Audax

Em 2024, o Projeto Social Audax, sediado em Dolores de Campos (MG), incentivou a prática esportiva entre jovens nas modalidades de futebol masculino, handebol feminino e vôlei feminino. Com o apoio mensal da Marluvas, o projeto reuniu cerca de 60 jovens entre 11 e 17 anos, que participaram de torneios e vivenciaram o esporte como ferramenta de integração, aprendizado e superação. **O investimento anual da empresa foi de R\$ 14.400,00.**



Projeto Mais Ação voleibol

Durante 2024, o Projeto Mais Ação Voleibol, do Instituto Mais Ação, ofereceu treinamentos de voleibol de quadra para meninas entre 10 e 17 anos nas cidades de Belo Horizonte e Contagem (MG). O apoio da Marluvas garantiu a continuidade das atividades, ampliando o acesso das jovens ao esporte e fortalecendo o protagonismo feminino. Aproximadamente 120 meninas participaram do projeto ao longo do ano.



Projeto Biblioteca pública Municipal Maria Anésia Aliani

Em 2024, a Marluvas apoiou a Biblioteca Pública Municipal Maria Anésia Aliani, em Dorés de Campos, contribuindo para a promoção da leitura, o acesso à informação e a valorização da cultura local. Esse incentivo fortaleceu a manutenção e a expansão do acervo, tornando o espaço um ponto de encontro, convivência e aprendizado para a comunidade.



Projeto São Miguel Arcanjo

Ao longo de 2024, a Marluvas contribuiu para a manutenção da Sociedade São Miguel Arcanjo, sediada em Barbacena (MG), que desde 1998 acolhe crianças e adolescentes em situação de vulnerabilidade social. O projeto oferecia moradia, alimentação, educação e acompanhamento psicossocial a mais de 430 jovens, garantindo condições dignas de vida e novas perspectivas de futuro. A Marluvas apoiou a iniciativa com um **investimento anual de R\$ 100.000,00**.



Projeto Associação protetora dos animais

Em 2024, a Marluvas apoiou a Associação Protetora dos Animais, que atuava na vacinação, vermifugação, castração e tratamento de animais abandonados. Com esse apoio, a empresa reforçou seu compromisso com o bem-estar animal e com a conscientização ambiental nas comunidades onde esteve presente. Durante o ano, aproximadamente 50 animais foram assistidos, incluindo cães acolhidos em abrigo e cachorros que viviam nas ruas, com um investimento aproximado de **R\$ 8.000,00 destinado às demandas da instituição.**

Compromisso com a Qualidade dos Produtos e Serviços

GRI 3-3 (tema material: Qualidade e Responsabilidade com Produtos e Serviços)

Nossa gestão da qualidade e responsabilidade de produtos e serviços na Marluvas gera impactos positivos significativos, refletindo diretamente em nossa competitividade no mercado internacional. Ao atendermos às exigências de diversos mercados consumidores e diferenciarmos nosso produto no setor cafeeiro global, ampliamos as oportunidades de acesso a nichos mais seletivos e rentáveis, estabelecendo relações comerciais mais estáveis e duradouras.

Reduzimos perdas e desperdícios, assegurando consistência na qualidade e promovendo a melhoria contínua de nossos processos.

Observamos impactos positivos na satisfação de nossos clientes, com redução de reclamações e devoluções, fortalecimento de nossa reputação e fidelização dos compradores internacionais. Este cenário beneficia diretamente nossos clientes, proporcionando melhor qualidade, acesso a conhecimento técnico e boas práticas, além de maior segurança na comercialização.

Reconhecemos os desafios inerentes à gestão da qualidade, como os altos custos operacionais provenientes de investimentos em sistemas de controle, certificações, auditorias, treinamentos e modernização de equipamentos. A complexidade gerencial também aumenta devido à necessidade de sistemas robustos, documentação extensa e demanda por profissionais especializados.

Para garantir a qualidade e responsabilidade de nossos produtos e serviços, implementamos políticas específicas que incluem diretrizes de gestão por processos, relacionamento com clientes, comercialização, operações logísticas e padronização de produtos.

Mantemos uma fiscalização rigorosa em nossas unidades, com equipes especializadas, monitoramento por câmeras. A empresa possui um sistema estruturado de monitoramento por câmeras, instalado em pontos estratégicos de todas as áreas operacionais, administrativas e externas. O objetivo é garantir a segurança patrimonial, o controle de acessos, o acompanhamento das atividades produtivas e o suporte à rastreabilidade interna dos processos.

As imagens captadas são acompanhadas em tempo real por meio da Central de Monitoramento, localizada dentro das dependências da empresa, onde profissionais treinados realizam a observação contínua e o registro de ocorrências. Essa central permite a identificação imediata de situações anormais, o acionamento rápido das lideranças responsáveis e o apoio às investigações de eventuais não conformidades, desvios ou incidentes de segurança.

O sistema opera em conformidade com as normas internas de segurança e com a Lei Geral de Proteção de Dados (LGPD), assegurando o uso das imagens exclusivamente para fins corporativos, de proteção física e de integridade operacional.

Garantimos a rastreabilidade em todas as etapas do processo produtivo. A rastreabilidade na Marluvas é realizada de forma integrada entre o sistema SAP e os controles físicos por fichas de produção. Todo o processo inicia no recebimento dos materiais, quando são devidamente identificados e armazenados em locais cadastrados no sistema, possibilitando sua localização a qualquer momento. No caso do couro, é registrada a identificação do lote no momento da separação para a produção, garantindo o controle da origem da matéria-prima.

Durante a fabricação, cada etapa produtiva — desde o corte de aviamentos e de couro, pesponto, CAP, montagem, injeção e acabamento até a embalagem — é acompanhada por fichas de produção que circulam junto aos produtos, contendo informações como número da ficha, plano de produção, operadores e consumo de materiais. Essas fichas permitem rastrear o percurso do produto dentro da empresa e identificar qualquer desvio ou necessidade de reposição.

A rastreabilidade é concluída com base no número da nota fiscal e/ou na gravação do CA no solado. A partir dessas informações, o setor de PPCP acessa o SAP para identificar o pedido, o plano e a ficha de produção, possibilitando localizar os lotes de couro, solado e demais componentes utilizados, além dos registros de inspeção e ensaios realizados pela Qualidade.

Esse sistema assegura que qualquer calçado possa ser rastreado desde a origem da matéria-prima até o produto acabado e entregue ao cliente, garantindo controle, confiabilidade e atendimento aos requisitos de qualidade e conformidade.

Investimos continuamente na capacitação e no desenvolvimento dos nos-

sos colaboradores, compreendendo que o conhecimento técnico e o engajamento das equipes são essenciais para a excelência operacional e a manutenção da conformidade dos processos. Os treinamentos abrangem desde o público geral, com foco em temas como qualidade, segurança, meio ambiente e comportamento organizacional, até áreas estratégicas, com programas direcionados às suas funções específicas e requisitos normativos.

Além disso, promovemos reuniões mensais com as áreas responsáveis e com a alta gestão, a fim de acompanhar o desempenho dos indicadores, discutir resultados, identificar oportunidades de melhoria e alinhar ações preventivas e corretivas. Essas práticas são complementadas por eventos corporativos, workshops, campanhas internas e capacitações técnicas, que fortalecem a cultura de qualidade e sustentabilidade dentro da empresa.

Como parte do nosso compromisso com a melhoria contínua e a conformidade com os padrões de mercado, realizamos ainda auditorias externas e avaliações independentes, que validam nossos processos e reforçam a credibilidade da organização perante clientes, parceiros e órgãos certificadores.



PILAR AMBIENTAL



Responsabilidade Ambiental

GRI 303-5

A responsabilidade ambiental está presente nos princípios, na missão, nas diretrizes e nas iniciativas da Marluvas. Reafirmamos, ano após ano, nosso compromisso com a sustentabilidade, tratada não apenas como um valor, mas como um direcionador estratégico essencial para o nosso crescimento sustentável. Por meio de práticas que visam à preservação do meio ambiente, buscamos garantir o sucesso perene da empresa e o bem-estar das gerações futuras.

A Comissão ESG da Marluvas, formada por profissionais de diferentes áreas, atua de forma integrada com as unidades da empresa na gestão ambiental, assegurando o cumprimento das legislações vigentes e o alinhamento das práticas internas aos princípios de sustentabilidade. Entre suas atribuições estão o acompanhamento de indicadores, a promoção de auditorias e o estímulo à adoção de boas práticas ambientais em todos os setores.

A Marluvas também realiza ações de conscientização e educação ambiental, com destaque para campanhas e publicações nas redes sociais, que buscam sensibilizar colaboradores e a comunidade sobre temas ambientais — alcançando, de forma indireta, clientes e parceiros de negócio. Essas iniciativas reforçam a importância da responsabilidade compartilhada na preservação dos recursos naturais.

Monitoramos continuamente o desempenho ambiental de todas as nossas unidades, garantindo não apenas o cumprimento rigoroso dos requisitos legais, mas também a identificação de oportunidades de melhoria. Investimos em parcerias estratégicas para ampliar o alcance e a efetividade de nossas ações, fortalecendo ainda mais os impactos positivos gerados para todas as partes interessadas.



Destinação de Resíduos

GRI 306-3, 306-4, 306-5

A Marluvas adota uma gestão de resíduos sólida, estruturada e comprometida com os princípios da economia circular e da responsabilidade ambiental. Os resíduos são coletados diretamente na fonte geradora, ou seja, em cada setor da empresa, e encaminhados ao galpão de armazenamento temporário. Nesse espaço, os materiais são corretamente segregados, prensados, enfardados ou ensacados, conforme sua tipologia, garantindo um manejo seguro e eficiente.

Resíduos recicláveis são organizados em baias específicas, enquanto os resíduos industriais das classes I (perigosos) e II (não perigosos) são alocados em caçambas apropriadas para posterior destinação final, sempre seguindo as legislações ambientais vigentes.

Resíduos líquidos, como solventes e misturas de água com óleo, são armazenados em tambores metálicos de 200 litros, com os devidos cuidados técnicos, antes de também serem conduzidos ao galpão de armazenamento temporário.

Todo o transporte dos resíduos — recicláveis e não recicláveis — é realizado por empresas terceirizadas licenciadas, com acompanhamento rigoroso via Nota Fiscal e Manifesto de Transporte de Resíduos (MTR). Ao chegarem à unidade de destinação final, os materiais são pesados e, após validação no sistema oficial do Governo de Minas Gerais, é emitido o Certificado de Destinação Final (CDF), garantindo a rastreabilidade e a conformidade legal de todo o processo.

Logística Reversa e Economia Circular

Desde 2018, a Marluvas realiza a **logística reversa de embalagens pós-consumo**, em conformidade com a Política Nacional de Resíduos Sólidos (Lei nº 12.305/2010). Essa ação reforça o compromisso da empresa com a responsabilidade compartilhada e com o ciclo completo de vida dos produtos.

Atualmente, a logística reversa também é praticada junto a dois fornecedores de matérias-primas, cujos resíduos retornam ao processo produtivo original. Esse fluxo é integralmente acompanhado pela emissão e aceite do MTR e, posteriormente, pela geração do CDF, como exige a legislação estadual.

Além disso, por meio da parceria com a eureciclo, empresa certificadora de logística reversa, **a Marluvas compensa 30% do volume total de embalagens de papelão e plástico** inseridas no mercado nacional. A compensação é realizada por meio do apoio a operadores da cadeia de reciclagem em todos os estados brasileiros e no Distrito Federal, promovendo a destinação ambientalmente adequada desses materiais.

Essa iniciativa fortalece a estratégia ESG da Marluvas, promovendo:

- A corresponsabilidade pelo ciclo de vida dos produtos;
- A valorização do trabalho dos recicladores;
- A redução dos impactos ambientais relacionados às embalagens.

Abaixo, segue a tabela com as quantidades recicladas por Estado.

UF	Caixa de Papelão (TON/ANO)	Embalagem Plast. (TON/ANO)
SP	62,117	8,221
MG	50,607	6,698
ES	14,933	1,976
GO	13,344	1,796
RJ	12,084	1,599
SC	9,093	1,315
PR	8,834	1,233
DF	7,374	0,976
PE	5,713	0,947
RS	5,979	0,790
BA	5,278	0,699
MT	4,912	0,664
AL	3,118	0,413
MA	3,100	0,381
TO	2,467	0,326
CE	2,537	0,335
PA	1,657	0,222
PB	1,620	0,224
RO	1,143	0,153
AM	0,705	0,093
MS	0,673	0,083
AC	0,338	0,045
RN	0,293	0,043
RR	0,260	0,027
SE	0,287	0,031
AP	0,100	0,007
Total Geral	223,029	29,518

Abaixo, apresentamos o peso total de resíduos gerados, em toneladas métricas, acompanhado da discriminação por tipo de composição. Essa categorização permite uma análise mais precisa da nossa geração de resíduos e contribui para o aprimoramento contínuo da nossa gestão ambiental.

RESÍDUO SÓLIDO INDUSTRIAL	DISPOSIÇÃO (Quant./ mês)	DISPOSIÇÃO (Quant./ano)	UNIDADE DE MEDIDA	TECNOLOGIA
Aparas de poliuretano	27,56	330,66	ton	Reutilização
Borras de PU	61,43	737,20	ton	Aterro Classe II
Aparas de couro	49,34	592,03	ton	Coprocessamento
Mix (espuma, courvin e contraforte)	13,16	157,91	ton	Reutilização
Res. Proc. Prod. (Mix)	50,39	604,69	ton	Aterro Classe II
Resíduo de Papelão	11,23	134,73	ton	Reciclagem
Resíduos de Plástico	5,40	64,74	ton	Reciclagem
Resíduo de Sucata	0,74	8,92	ton	Reciclagem
Tambores	15,07	180,80	ton	Reutilização
Produtos químicos vendido	0,09	1,02	ton	Aterro Classe I
Resíduo de água e óleo	1,82	21,82	ton	Coprocessamento/Tratamento de efluente
Sucata eletrônica	0,18	2,18	ton	Reciclagem
Resíduos de óleos usados/queimados	0,02	0,22	ton	Re-refino
Resíduos Sépticos	24,25	291,00	ton	Tratamento de efluente
Resíduos de concreto	12,19	146,24	ton	Reutilização
Resíduos clínicos	0,00	0,01	ton	Incineração
Resíduos de solventes p/ limpeza de matrizes	10,41	124,91	ton	Coprocessamento
TOTAL	3.399,11	Total/ton		
Recicláveis/Reutilizáveis	880,16	Total/ton de recicláveis/reutilizáveis		

Avaliação Ambiental dos Fornecedores

GRI 308

Com o objetivo de fortalecer sua agenda ESG e ampliar seu desempenho em sustentabilidade, a Marluvas vem expandindo suas ações para além de suas operações diretas, incorporando também a gestão ambiental de sua cadeia de valor. Essa iniciativa visa estabelecer controles preventivos, reduzir riscos ambientais e garantir a conformidade legal dos fornecedores.

Atualmente, a empresa adota uma gestão ambiental básica de fornecedores, exigindo como critério mínimo a apresentação da Licença Ambiental de Operação e Plano de Gerenciamento de Resíduos Sólidos - PGRS o que assegura que os fornecedores possuam os controles ambientais essenciais para mitigação de impactos e estejam em conformidade com a legislação vigente.

Adicionalmente, quando aplicável, são solicitados documentos complementares como a Certidão Negativa de Débitos (CND) do IBAMA e o Certificado de Regularidade do IBAMA, especialmente para atividades específicas determinadas pelos órgãos ambientais. Esses requisitos reforçam a segurança e a responsabilidade ambiental na cadeia de suprimentos.

Em 2024, foram avaliados 16 fornecedores sob essa perspectiva. No entanto, não houve inclusão de novos fornecedores no período, mantendo-se o mesmo grupo já qualificado, o que impossibilita o cálculo de percentual de seleção com base em critérios ambientais para novos entrantes.

Por meio desse processo de análise e exigência documental, a Marluvas monitora continuamente a situação ambiental dos seus fornecedores, identifica oportunidades de melhoria e promove uma cadeia mais alinhada às boas práticas ambientais, em consonância com os princípios da economia verde e da sustentabilidade corporativa.

Considerando os potenciais impactos ambientais, sociais e econômicos identificados na avaliação dos fornecedores classificados como categoria A na curva ABC, a Marluvas adota uma abordagem de gestão baseada em risco, priorizando para auditoria aqueles com maior vulnerabilidade ou potencial de impacto.

As auditorias presenciais são conduzidas anualmente pela equipe do Comitê ESG, utilizando lista de verificação padronizada conforme os critérios do programa Origem Sustentável.

No ciclo de 2024, as auditorias presenciais não foram executadas em função do processo de reestruturação dos critérios de avaliação. Entretanto, em 2025, o cronograma de auditorias foi realizado, assegurando a continuidade do monitoramento e o fortalecimento das práticas sustentáveis junto à cadeia de suprimentos.

Emissões de Gases de Efeito Estufa

GRI 305-1, 305-2, 305-3

Seguindo com nosso compromisso em definir e implementar a estratégia para o combate às mudanças climáticas em nossas operações e em nossa cadeia de valor, obtemos avanços na incorporação do tema no planejamento estratégico, com a consideração dos impactos das mudanças climáticas em nossos aspectos financeiros e comerciais. Este é um demonstrativo de que a cada ano visamos desenvolver nossa jornada para a redução das nossas emissões e de maior engajamento frente à temática junto aos nossos parceiros, como clientes e demais fornecedores.

Com muita satisfação que, em 2024, após a conclusão do inventário das emissões realizado em parceria com uma consultoria especializada. Neste ano realizamos o inventário da Matriz e todas as unidades da Marluvas.

O inventário de emissões de gases de efeito estufa é estruturado com base nas metodologias do Greenhouse Gás (GHG) Protocol e do Programa Brasileiro GHG Protocol, a partir da abordagem de controle operacional. Em nossos inventários, há a consideração das fontes emissoras diretas e indiretas de Escopos 1, 2 (abordagem de localização) e Escopo 3. Apresentamos um total parcial de emissões igual a **2.861,23 toneladas de dióxido de carbono equivalente**, dos quais **799,62 corresponderam às emissões de Escopo 1**, e para Escopo 3, obtivemos um total de **2.061,61 toneladas de dióxido de carbono equivalente**.

Em comparação com os resultados obtidos no ano anterior, observou-se um **aumento devido a inclusão de todas as unidades no inventário**. Como próximos passos, reforçamos nossa atuação para a definição das estratégias que permitirão a redução das emissões por fonte, a melhoria da gestão das emissões e a definição de metas alinhadas à ciência conforme o SBTi.

Emissões de Gases de Efeito Estufa

GRI 305-1, 305-2, 305-3

	ResultAdo 2023	Resultado 2024
Total de emissões de Escopo 1 (tCO2e)(2)	556,76	694,34
Total de emissões biogênicas de Escopo 1 (tCO2)	73,88	105,28
Total de emissões de Escopo 2 (abordagem de localização) (tCO2e)	0,0	0,0
Total de emissões de Escopo 3 (tCO2e)(3)	----	2.061,61
Total de emissões (Escopo 1 e 2) (tCO2e)	630,64	2.861,23

(1) Todos os gases de efeito estufa foram contemplados, sendo esses: CO2, CH4, N2O, HFCs, PFCs, SF6, NF3.
(2) Categorias de Escopo 1 contempladas: Combustão estacionária, Combustão móvel e Emissões fugitivas.
(3) Em 2023 não foram quantificadas as emissões de escopo 03, o mesmo foi incluído em 2024.
(4) Em 2023 foi realizado o inventário apenas da Matriz e em 2024 foram incluídas todas as unidades.



Energia

GRI 302-1

A Marluvas adota uma abordagem estratégica para a gestão de energia, com metas claras voltadas à garantia do fornecimento energético, mitigação de riscos, aumento da eficiência no uso de energia e redução dos impactos ambientais associados à matriz energética, incluindo o compromisso com a diminuição das emissões de gases de efeito estufa (GEE).

Contamos com indicadores específicos de desempenho energético, que são continuamente monitorados, e com um programa institucionalizado de melhoria contínua do nosso modelo de gestão de energia.

Nos últimos anos, avançamos na diversificação de nossa matriz energética, priorizando a redução do uso de combustíveis fósseis e incentivando a integração de fontes renováveis. Como parte desse esforço, contamos com o suporte de uma consultoria especializada que orienta a compra estratégica de energia no mercado livre, sempre buscando as melhores condições comerciais e ambientais.

Além disso, realizamos avaliações anuais dos indicadores de consumo energético com base nos dados do ano anterior, a fim de identificar oportunidades de aperfeiçoamento e estabelecer metas mais ambiciosas. Atualmente, a Marluvas realiza a compra de energia com certificação CEMIG REC, o que reforça nosso compromisso com uma matriz energética limpa e alinhada aos princípios da sustentabilidade.

Total de Energia Consumida

GRI 302-1

	Resulta- do 2024
Consumo de energia elétrica	---
Energia elétrica - Mercado livre (MWh)	9.485
Total consolidado	----



Conservação da Natureza e Biodiversidade

GRI 3-3, 304-2, 304-3, 304-4

Em 2024, a Marluvas reforçou seu compromisso com a conservação da natureza e a proteção da biodiversidade em todas as suas unidades, promovendo ações de educação ambiental, recuperação de áreas naturais e estímulo à conscientização ecológica entre colaboradores e comunidades.

Por meio do Projeto EDUCAM (Educação Ambiental Marluvas), foram realizadas iniciativas voltadas à valorização da vegetação nativa e à preservação dos recursos hídricos. Em Dolores de Campos (MG), o projeto promoveu o plantio de mudas nativas no Centro Educacional Wanderlei Arruda (CEWA), mobilizando cerca de 50 alunos em atividades práticas de educação ambiental e arborização.

Já na unidade de Capitão Enéas (MG), as ações do EDUCAM concentraram-se na manutenção e monitoramento da área de nascente localizada no Baixo Serafim, que permanece cercada e em processo de regeneração natural, contando com mais de 100 mudas nativas plantadas em parceria com o Instituto Estadual de Florestas (IEF).

Essas iniciativas integram o compromisso contínuo da Marluvas com a preservação dos ecossistemas locais e estão alinhadas aos Objetivos de Desenvolvimento Sustentável (ODS) da ONU, especialmente os ODS 4 (Educação de Qualidade), 6 (Água Potável e Saneamento), 12 (Consumo e Produção Responsáveis), 13 (Ação Contra a Mudança Global do Clima) e 15 (Vida Terrestre).

SUMÁRIO GRI

CONTEÚDOS GERAIS			
A organização e suas práticas de relato			
GRI STANDARD	DIVULGAÇÃO	PÁGINA	RESPOSTA OU MOTIVO DA OMISSÃO
GRI 2- Conteúdos gerais 2021	2-1 Detalhes da organização	4, 5, 7	
	2-2 Entidades incluídas no relato de sustentabilidade	5	
	2-3 Período de relato, frequência e ponto de contato	4	
	2-5 Verificação Externa	4	
Atividades e trabalhadores			
GRI STANDARD	DIVULGAÇÃO	PÁGINA	RESPOSTA OU MOTIVO DA OMISSÃO
GRI 2- Conteúdos gerais 2021	2-6 Atividades, cadeia de valor e outras relações de negócios	10	
	2-7 Empregados	25	
	2-8 Trabalhadores que não são empregados	25	
Governança			
GRI STANDARD	DIVULGAÇÃO	PÁGINA	RESPOSTA OU MOTIVO DA OMISSÃO
GRI 2- Conteúdos gerais 2021	2-9 Estrutura de governança e sua composição	20	
	2-10 Nomeação e seleção para o mais alto órgão de governança	20	
	2-11 Presidente do mais alto órgão de governança	20	
	2-12 Papel desempenhado pelo mais alto órgão de governança na supervisão da gestão dos impactos	20	
	2-13 Delegação de responsabilidade pela gestão de impactos	20	
	2-14 Papel desempenhado pelo mais alto órgão de governança no relato de sustentabilidade	4	
	2-15 Conflitos de interesse	22	
	2-16 Comunicação de preocupações cruciais	11	
	2-17 Conhecimento coletivo do mais alto órgão de governança	20	
	2-18 Avaliação do desempenho do mais alto órgão de governança	20	
	2-19 Políticas de remuneração	20	
	2-20 Processo para determinação da remuneração	20	
	2-21 Proporção da remuneração total anual	20	
	2-22 Declaração sobre estratégia de desenvolvimento sustentável	6	
	2-28 Participação em associações	11	
Engajamento de stakeholders			
GRI STANDARD	DIVULGAÇÃO	PÁGINA	RESPOSTA OU MOTIVO DA OMISSÃO
GRI 2- Conteúdos gerais 2021	2-29 Abordagem para engajamento de stakeholders	11	
	2-30 Acordos de negociação coletiva	26	



TÓPICOS MATERIAIS

Temas Materiais

GRI STANDARD	DIVULGAÇÃO	PÁGINA	RESPOSTA OU MOTIVO DA OMISSÃO
GRI 3: Tópicos Materiais 2021	3-1 Processo de definição de temas materiais	13	
	3-2 Lista de temas materiais	13	

Práticas justas de trabalho, saúde e segurança

GRI STANDARD	DIVULGAÇÃO	PÁGINA	RESPOSTA OU MOTIVO DA OMISSÃO
GRI 3: Tópicos Materiais 2021	3-3 Gestão dos tópicos materiais		
GRI 401: Emprego 2016	401-2 Benefícios oferecidos a empregados em tempo integral que não são oferecidos a empregados temporários ou de período parcial	26	
GRI 403: Saúde e Segurança do Trabalho 2018	403-5 Capacitação de trabalhadores em saúde e segurança do trabalho	36	
	403-6 Promoção da saúde do trabalhador	36	
GRI 404: Capacitação e Educação 2016	404-1 Média de horas de capacitação por ano, por empregado	26	
	404-2 Programas para o aperfeiçoamento de competências dos empregados e de assistência para transição de carreira	26	
	404-3 Percentual de empregados que recebem avaliações regulares de desempenho e de desenvolvimento de carreira	26	

Qualidade e Responsabilidade de produtos e Serviços

GRI STANDARD	DIVULGAÇÃO	PÁGINA	RESPOSTA OU MOTIVO DA OMISSÃO
GRI 3: Tópicos Materiais 2021	3-3 Gestão dos tópicos materiais	52	

Direitos humanos e diversidade

GRI STANDARD	DIVULGAÇÃO	PÁGINA	RESPOSTA OU MOTIVO DA OMISSÃO
GRI 3: Tópicos Materiais 2021	3-3 Gestão dos tópicos materiais	30	
GRI 405: Diversidade e Igualdade de Oportunidades 2016	e empregados 405-1 Diversidade em órgãos de governança	30	
GRI 406: Não Discriminação 2016	406-1 Casos de discriminação e medidas corretivas tomadas	30	

Gestão de Fornecedores

GRI STANDARD	DIVULGAÇÃO	PÁGINA	RESPOSTA OU MOTIVO DA OMISSÃO
GRI 3: Tópicos Materiais 2021	3-3 Gestão dos tópicos materiais	40	
GRI 414: Avaliação Social de Fornecedores 2016	414-2 Impactos sociais negativos na cadeia de fornecedores e medidas tomadas	41	

Governança, transparência e ética			
GRI STANDARD	DIVULGAÇÃO	PÁGINA	RESPOSTA OU MOTIVO DA OMISSÃO
GRI 3: Tópicos Materiais 2021	3-3 Gestão dos tópicos materiais	18	
GRI 205: Combate à Corrupção 2016	205-1 Operações avaliadas quanto a riscos relacionados à corrupção	22	
	205-2 Comunicação e capacitação em políticas e procedimentos de combate à corrupção	22	
	205-3 Casos confirmados de corrupção e medidas tomadas	22	
Conservação da natureza e biodiversidade			
GRI STANDARD	DIVULGAÇÃO	PÁGINA	RESPOSTA OU MOTIVO DA OMISSÃO
GRI 3: Tópicos Materiais 2021	3-3 Gestão dos tópicos materiais	62	
Desenvolvimento das Regiões em que atua			
GRI STANDARD	DIVULGAÇÃO	PÁGINA	RESPOSTA OU MOTIVO DA OMISSÃO
GRI 3: Tópicos Materiais 2021	3-3 Gestão dos tópicos materiais	42	
GRI 413: Comunidades Locais 2016	413-1 Operações com engajamento, avaliações de impacto e programas de desenvolvimento voltados à comunidade local	42	
TÓPICOS NÃO MATERIAIS			
GRI STANDARD	DIVULGAÇÃO	PÁGINA	RESPOSTA OU MOTIVO DA OMISSÃO
GRI 302: Energia 2016	302-1 Consumo de energia dentro da organização	61	
GRI 305: Emissões 2016	305-1 Emissões diretas (Escopo 1) de gases de efeito estufa (GEE)	60	
	305-2 Emissões indiretas (Escopo 2) de gases de efeito estufa (GEE) provenientes da aquisição de energia	60	
	305-3 Outras emissões indiretas (Escopo 3) de gases de efeito estufa (GEE)	60	
GRI 306: Resíduos 2016	306-3 Resíduos gerados	56	
	306-4 Resíduos não destinados para disposição final	56	
	306-5 Resíduos destinados para disposição final	56	



www.marluvas.com.br